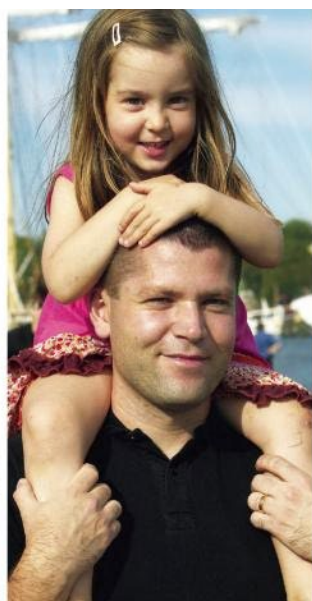
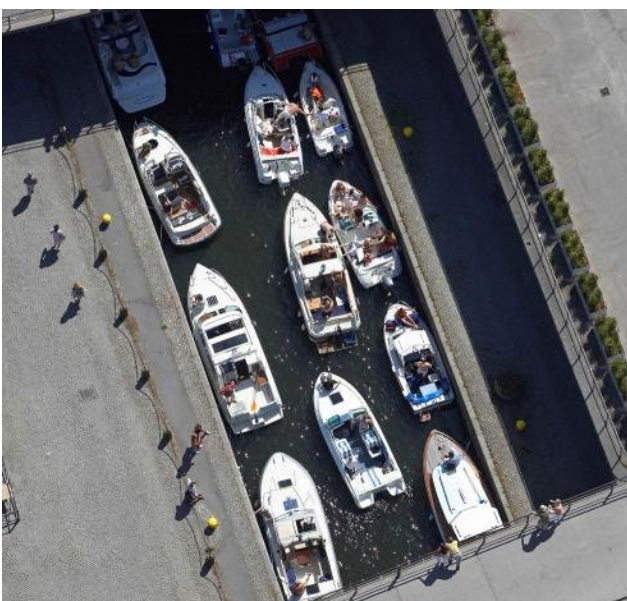


Priser och villkor 2024 Stockholms hamn

Version 2024-09-04





Innehåll

1	Kontakt.....	4
2	Allmänna villkor.....	4
	2.1 Faktureringsprinciper	5
3	Handelssjöfart.....	6
	3.1 Fartygshamnavgifter	6
	3.2 Varuhamnsavgifter.....	6
	3.3 Villkor för fartygs- och varuhamnavgifter	7
	3.4 Miljörabatter	8
	3.5 Liggetidsavgift.....	9
	3.6 Passerande fartyg.....	9
	3.7 Reparationer.....	9
	3.8 Tjänstefartyg m.m.	9
	3.8.1 Svenska tjänstefartyg m.m.	9
	3.8.2 Utländska tjänstefartyg m.m.	9
	3.9 Planhyra	10
	3.10 Avfallsavgifter	10
4	Innerstadskajer	11
	4.1 Hamn- och skärgårdstrafik	11
	4.1.1 Fartygsavgift	11
	4.1.2 Miljörabatt	11
	4.1.3 Kajavgift	11
	4.1.4 K/T-klass	11
	4.1.5 Tilläggsavgift.....	12
	4.2 Fritidsfartyg.....	12
	4.2.1 Båtboende.....	12
	4.3 Privata yachter.....	12
	4.4 Övriga fartyg	13
	4.5 Strandvägpontonerna.....	14
5	Servicetjänster	15
	5.1 Båtmän	15
	5.2 Servicegruppen.....	15
	5.3 Upprättande av tillfälligt skalskydd och vakthållning	16
	5.4 Security package	16
	5.4.1 Villkor	16
	5.5 Passerkort och nycklar.....	17
	5.5.1 Nycklar	17
6	Slussavgifter	17
	6.1 Hammarbyslussen	17
	6.1.1 Kostnad för yrkestrafik	17



6.1.2	Kostnad för fritidsfartyg.....	18
6.2	Victoriaslussen.....	18
6.3	Övriga bestämmelser.....	18
7	Leverans av färskvatten till fartyg och pontoner	19
7.1	Leveransvillkor.....	19
8	Övriga tjänster.....	20
8.1	Bilder från skadekontrollportal.....	20

1 Kontakt

Bevaknings- och trafikledningscentral, BTC	Slusskort
Felanmälningar, servicebeställningar m.m. 08-670 28 10 btc@stockholmshamnar.se	Peter Widell slusskort@stockholmshamnar.se
Färje- och godstrafik	Innerstadskajer i Stockholm
Nicklas Ebersson 08-670 26 73 070-770 26 73 nicklas.ebersson@stockholmshamnar.se	Hamn- och skärgårdstrafik Fritidsfartyg Yachter m.m. www.stockholmshamnar.se
Internationell kryssningstrafik	Övriga frågor
Stefan Scheja 08-670 28 13 070-770 28 13 stefan.scheja@stockholmshamnar.se	Johan Wallén 08-670 26 74 070-770 26 74 johan.wallen@stockholmshamnar.se
Hamnportalen	
https://hamnportal-sh-mobil.stockholmshamnar.se	

2 Allmänna villkor

Stockholms Hamnar har verksamhet i Kapellskär, Stockholm och Nynäshamn och ger årligen ut fem prislistor;

- Prislista internationell kryssning (enligt SJÖFS 2021:1, 8 §)
- Prislista Kapellskärs hamn
- Prislista Stockholms hamn
- Prislista Nynäshamns hamn
- Prislista Stockholm Norvik hamn

Samtliga prislistor gäller fr.o.m. 1 januari och tills vidare, dock längst t.o.m. 31 december det angivna året. Stockholms Hamnar förbehåller sig rätten att revidera prislistorna och gällande prislistor finns på www.stockholmshamnar.se.

Stockholms Hamnar är klassade som allmänna hamnar enligt Sjöfartsverket (SJÖFS 2013:4). Enligt Lag 1981:655 om vissa avgifter i allmän hamn har Stockholms Hamnar rätten att ta ut avgifter, om hamninnehavaren tillhörig kaj, brygga eller liknande anordning inom hamnens område anlöps eller nyttjas.

För fartyg som anlöper allmänt hamnområde samt för gods, passagerare och fordon, som medföljer fartyg till eller från hamnen, utgår avgifter med fastställda belopp enligt denna prislista eller enligt särskild träffad överenskommelse.

För fullständiga villkor hänvisas till Driftföreskrifter Stockholms Hamnar som finns på www.stockholmshamnar.se.

Fakturerings av hamnavgifter enligt denna prislista sker efter den fartygsanmälan, som fartygets befälhavare, redare eller ombud för någon av dessa ska lämna enligt Driftföreskrifter Stockholms Hamnar.

Är fartyget befriat från skyldigheten att lämna fartygsanmälan ska fartygets befälhavare lämna Stockholms Hamnar de uppgifter som är nödvändiga för att fastställa hamnavgiftens storlek. För fartyg med fast tilldelad kajplats gäller särskilda regler. Uppgifter om lastat eller lossat gods ska vara Stockholms Hamnar tillhanda senast fyra (4) dygn efter avslutad lastning eller lossning. Stockholms Hamnar har rätt att infordra uppgifter som är nödvändiga för att uppfylla t.ex. myndighetskrav samt uppgifter som kan ligga till grund för debitering eller logistikplanering. Hamnavgifter per GT (gross tonnage) baseras på vad som är angivet i Lloyd's Register enligt 1969 års mätregler alternativt insänt gällande mätbrev. För avgifter som tas ut per dygn, avses påbörjat dygn tiden 00.00-24.00 om inte annat anges.

Har Sveriges regering förordnat att särskilda avgiftsbestämmelser ska tillämpas för viss nations fartyg eller för vissa fartygstyper gäller dessa bestämmelser. Stockholms Hamnar har av Transportstyrelsen godkända hamnanläggningar enligt lag om sjöfartsskydd. Med detta följer skyddsåtgärder vars omfattning varierar med avseende på rådande skydds nivå. Stockholms Hamnar kan teckna särskilda överenskommelser med rederier/företag, som använder hamnanläggningarna, om skyddsåtgärder vid skydds nivå 1 och hur sådana åtgärder ska finansieras. Vid en förhöjd skydds nivå kan Stockholms Hamnar införa ytterligare säkerhetsavgifter som grundas på de kostnader det förhöjda skyddet medför. Rederier med regelbunden trafik året runt ska teckna särskilt avtal med Stockholms Hamnar gällande sjöfartsskydd. Stockholms Hamnar är medlem av Sveriges Hamnar och tillämpar dess terminalbestämmelser av år 1989.

Denna prislista ges ut på svenska med en engelsk översättning. I händelse av bristande överensstämmelse mellan den svenska och engelska versionen gäller den svenska ordalydelsen.

2.1 Faktureringsprinciper

Fakturabelopp avrundas till närmast hela krontal (kr).

Fakturerat belopp ska vara Stockholms Hamnar tillhanda senast 20 dagar efter fakturadatum om inte annat överenskommit. Vid försenad betalning utgår ränta enligt Räntelag (SFS 1975:635). Ersättning för påminnelse utgår med belopp som varje tillfälle gäller enligt lagen om ersättning för inkassokostnader m.m. (SFS 1981:739).

Lagstadgad mervärdesskatt tillkommer om inte verksamheten eller fartyget är undantagna skatteplikt eller där det anges att priset inkluderar mervärdesskatt.

Krav på förskotts betalning kan förekomma.

Som ett led i Stockholms Hamnars arbete med att begränsa miljöpåverkan kan fakturor skickas med e-post. Sänd företagsnamn, kundnummer och e-postadress till debitering@stockholmshamnar.se, så skickas fakturor till den angivna e-postadressen.



3 Handelssjöfart

3.1 Fartygshamnavgifter

Tariff	Beskrivning	Pris/enhet
Grundavgift *1		4,84 kr/GT
	vid kaj ej tillhörig Stockholms Hamnar eller vid undantag gällande avlämning av avfall *2	4,36 kr/GT
	Minimiavgift	2 420 kr/anlöp

ISPS-vakt *3	se Servicetjänster, Upprättande av tillfälligt skalskydd och vakthållning
--------------	---

3.2 Varuhamnsavgifter

Varukoder (Tanic) *4	Varubenämning	Pris/enhet
1001-1005	Spannmål	13,05 kr/ton
1703	Melass	13,05 kr/ton
2517	Sand och grus m.m.	3,48 kr/ton
2523	Cement	13,05 kr/ton
2701-2704	Stenkol o koks m.m.	25,10 kr/ton
2710 11 11 - 2710 11 90	Lättolja (bensin m.m.)	31,02 kr/ton
2710 19 11 - 2710 19 29	Mellanolja (fotogen m.m.)	23,47 kr/ton
2710 19 31 - 2710 19 69	Tungolja	23,47 kr/ton
2711 11 00	LNG	39,38 kr/ton
4401-4407, 9602	Virke, pellets, flis, olivkärnor	11,51 kr/ton
4701-4708	Pappersmassa, pappersavfall	11,51 kr/ton
4801-4808	Papper och papp	11,51 kr/ton
6810	Byggelement m.m.	13,05 kr/ton
Containeravgift *5		500 kr/cont
Passageraravgift *6		24,08 kr/pax
Fordonsavgift *7	Personbil	31,91 kr/fordon
	Lastfordon	25,32 kr/lm
	Buss	55,72 kr/fordon

3.3 Villkor för fartygs- och varuhamnavgifter

*1 Fartygshamnavgift utgår varje gång ett fartyg anlöper Stockholms Hamnar. En separat avgift för avfall debiteras enligt punkt 3.10. Om fartygsanmälan inte gjorts inom föreskriven tid eller vid andra brister enligt gällande regelverk kan uppkomna merkostnader debiteras av Stockholms Hamnar. Anlöper ett fartyg Stockholms Hamnar och använder därvid enbart en kaj eller brygga som inte tillhör Stockholms Hamnar, utgår en rabatt från ovan angiven hamnavgift. Rabatten gäller även för fartyg som ligger vid boj/ankarplats utan att angöra kaj/brygga inom Stockholms allmänna hamnområde, se vidare avsnitt 2. Avgiften beräknas alltid på fartygets bruttoton (GT) utan hänsyn till ev. segregerade ballasttankar och eller dubbelskrov och med en minimidebitering på 500 GT per anlop. Gällande pråmar beräknas fartygshamnavgiften endast på det lastbärande fartyget och ej på bogserbåt eller pusher. Avgifter för internationell kryssningstrafik hänvisas till särskild prislista.

*2 Om behörig myndighet har beviljat ett fartyg i reguljär linjetrafik undantag från obligatorisk avlämning av allt avfall påförs inte avfallsavgift.

*3 Avgiften tas ut vid anlop/tilläggnig vid kaj som normalt är obevakad. Se vidare avsnittet under Servicetjänster.

*4 Varuhamnavgifter debiteras för varor som lossas eller lastas från eller till fartyg inom hamnområdet. Halv varuhamnavgift utgår för vara som lastas eller lossas utan att föras över en kaj eller brygga som tillhör Stockholms Hamnar vilket också inbegriper läktring. För virke gäller följande omräkningstal:

- Rundvirke 850 kg/m³, fast mått under bark
- Sågade trävaror import, 700 kg/m³, fast mått
- Sågade trävaror export, 550 kg/m³, fast mått

Varuhamnavgift utgår ej för;

- förnödenhets- och proviantartiklar för fartygets eget behov,
- container, flak eller annan lastbärare av varaktig beskaffenhet avsedd som transport hjälpmedel och som inte utgör självständig handelsvara,
- varor som lossas eller lastas från eller till fartyg som uppfyller kraven för ”Tjänstefartyg”.

*5 Avgift per lastad container som lastas eller lossas.

*6 Passageraravgift utgår med detta belopp för varje på- och avstigande passagerare.

*7 Fordonsavgift utgår för varje fordon i trafik som medföljer ett fartyg till eller från hamnen.

3.4 Miljörabatter

Stockholms Hamnar lämnar miljörabatt till fartyg med uppmätt miljöprestanda baserat på antingen CSI (Clean Shipping Index) eller ESI (Environmental Ship Index) enligt nedan tabell. För CSI räknas endast summan av de certifierade poängen gällande SO_x/PM, NO_x och CO₂. För fartyg som inte trafikerar i reguljär linjetrafik ska begäran om CSI/ESI-rabatt göras i samband med fartygsanmälan och för CSI-rabatt krävs att en kopia av gällande certifikat insändes tillsammans med fartygsanmälan. Gällande ESI kan Stockholms Hamnar komma att begära in kompletterande dokumentation som stöder den uppgivna ESI-poängen. Rabattsatserna är baserade på full erlagd fartygshamnavgift och i händelse av rabatterad fartygshamnavgift så reduceras miljörabatten proportionellt. Miljörabatten kan aldrig överstiga 10 procent av fartygshamnsvgiften. I händelse fartyget har både CSI/ESI-certifiering väljer rederiet självt vilket som man vill använda.

CSI (SO _x , NO _x och CO ₂) eller ESI		
CSI	ESI	
poäng	poäng	Rabatt/enhet
45 - 47,9	50 - 52,9	-0,01 kr/GT
48 - 50,9	53 - 55,9	-0,02 kr/GT
51 - 53,9	56 - 59,9	-0,03 kr/GT
54 - 56,9	60 - 62,9	-0,04 kr/GT
57 - 59,9	63 - 66,9	-0,05 kr/GT
60 - 62,9	67 - 69,9	-0,06 kr/GT
63 - 65,9	70 - 72,9	-0,07 kr/GT
66 - 68,9	73 - 76,9	-0,08 kr/GT
69 - 71,9	77 - 79,9	-0,09 kr/GT
72 - 74,9	80 - 82,9	-0,10 kr/GT
75 - 77,9	83 - 86,9	-0,14 kr/GT
78 - 80,9	87 - 89,9	-0,15 kr/GT
81 - 83,9	90 - 92,9	-0,16 kr/GT
84 - 86,9	93 - 96,9	-0,17 kr/GT
87 - 90,0	97 - 100,0	-0,19 kr/GT

3.5 Liggetidsavgift

Liggetidsavgift utgår om fartyget ligger vid kaj tillhörig Stockholms Hamnar totalt mer än 48 timmar. Liggetidsavgift utgår ej vid kaj ej tillhörig Stockholms Hamnar eller om liggetiden orsakats av förhållanden som Stockholms Hamnar kunnat råda över.

Liggetidsavgift utgår per påbörjad tidsperiod om 48 timmar med tjugofem procent (25 %) av den aktuella fartygshamnavgiften.

3.6 Passerande fartyg

Stockholms Hamn AB är av Sjöfartsverket (SJÖFS 2013:4) klassad som allmän hamn och enligt Lag 1981:655 om vissa avgifter i allmän hamn har Stockholms Hamnar rätten att ta ut avgifter inte enbart för fartyg som anlöper kaj, brygga eller liknande anordning inom hamnens område utan också att ta ut avgift för fartyg som passerar hamnens vattenområde utan att där ta ombord eller lämna av gods, passagerare eller avfall.

Pris per passage	2,43 kr/GT
Minimipris per passage	671 kr/passage

3.7 Reparater

Fartyg, som anlöper Stockholms Hamnar endast för reparation vid varv beläget inom Stockholms allmänna hamnområde är befriat från hamnavgift. Avgift utgår dock i det fall Stockholms Hamnar tillhörig kaj eller brygga nyttjas eller att kajen nyttjas för att lossa eller lasta varor från eller till fartyget.

3.8 Tjänstefartyg m.m.

En separat avgift för avfall debiteras enligt kapitel 3.10. Om kajen behöver snöröjas eller dylikt debiteras kostnad för detta. För ISPS-avgifter och övriga avgifter, se kapitlet för servicetjänster.

3.8.1 Svenska tjänstefartyg m.m.

För svenska örlogs-, kustbevaknings-, tull-, sjöräddnings- och skolfartyg samt av Sjöfartsverket tillhörigt fartyg som inte används i kommersiellt syfte debiteras ingen fartygshamnavgift. Överstiger besöket i hamnen 72 timmar och/eller används fartyget inte för ett direkt tjänsteuppdrag inom hamnen utgår liggetidsavgift.

Liggetidsavgift utgår per påbörjad tidsperiod om 48 timmar med tjugofem procent (25 %) av den aktuella fartygshamnavgiften.

3.8.2 Utländska tjänstefartyg m.m.

För utländska örlogs-, kustbevaknings-, tull-, sjöräddningsfartyg som tillfälligt anlöper kaj som förvaltas av Stockholms Hamnar beräknas avgiften per meter fartygslängd (löa) och påbörjad 24 timmars period.

Kajavgift	36 kr/meter och dygn
Minimiavgift per anlop och faktureringsstillfälle	1 070 kr

3.9 Planhyra

Gods/enheter som ska lastas eller har lossats från färje/ro-ro-fartyg inom Stockholms hamnars hamnområden står avgiftsfritt i 72 timmar innan lastning respektive 72 timmar efter lossning, därefter träder nedanstående avgifter in. Gällande färje/ro-ro-trafiken debiteras berört rederi som ska transportera eller har transporterat enheten. Avgiften beräknas per påbörjat dygn.

Gällande övrigt gods som t.ex. bulk, specialtransporter eller gällande annan uppställning av fordon som kranar mm, kontakta btc@stockholmshamn.se.

	0-72 timmar	Max 96 timmar	Överstigande 96 timmar ^{*1}
0-6 meter	Ingen avgift	83 kr/enhet och dygn	118 kr/enhet och dygn
6-15 meter	Ingen avgift	165 kr/enhet och dygn	236 kr/enhet och dygn
15 - meter	Ingen avgift	330 kr/enhet och dygn	472 kr/enhet och dygn

^{*1} Avgiften tas ut fr.o.m. dygn 4.

3.10 Avfallsavgifter

Avfallsavgifter tas ut enligt Transportstyrelsens föreskrifter och allmänna råd (TSFS 2023:15) om mottagning av avfall från fartyg. Om avfallsanmälan inte gjorts inom föreskriven tid eller om det finns andra brister enligt gällande regelverk, kan uppkomna merkostnader debiteras av Stockholms Hamnar.

Fast avfallsavgift ^{*1}	26 600 kr
Rabatt fast avfallsavgift (under 20 000 GT eller närsjöfart ^{*2})	-13 300 kr
Rörlig avfallsavgift ^{*1}	0,10 kr/GT
Rabatt rörlig avfallsavgift ^{*3}	-0,05 kr/GT
Sewage ^{*1}	18,96 kr/m ³
Sludge ^{*1}	1 427 kr/m ³
Scrubberrester	1 598 kr/ton

^{*1} För fartyg som ligger vid kaj ingår 12 m³ sludge. Där det finns fast kajanslutning till det kommunala avlopps nätet ingår 100 m³ sewage. För fartyg som ligger vid boj eller till ankars anges pris vid förfrågan.

^{*2} Stockholms Hamnar avgör definitionen av närsjöfart.

^{*3} Fartyg som uppfyller kriterierna enligt ”Waste instructions for Ports of Stockholm” erhåller 50 procent rabatt på den rörliga avfallsavgiften.

4 Innerstadskajer

4.1 Hamn- och skärgårdstrafik

Med hamn- och skärgårdstrafik avses generell fartyg med en bruttodräktighet under 500 ton och som bedriver passagerartrafik (exempelvis reguljär eller chartertrafik) inom Stockholms allmänna hamnområde.

4.1.1 Fartygsavgift

För fartyg som bedriver hamn- och skärgårdstrafik tas en årlig avgift ut per fartyg och kalenderår. Fartyg som inte går i trafik perioden maj-september betalar halv fartygsavgift. Avgiften återbetalas ej. Mottagande av svart- och gråvatten (avloppsvatten) vid någon av Stockholms Hamnars mottagningsstationer ingår i fartygsavgiften.

Fartyg > 12 x 4 meter	18 977 kr/år
Fartyg < 12 x 4 meter	9 489 kr/år

4.1.2 Miljörabatt

Om ett fartygs huvudmotor (med eller utan monterat efterbehandlingssystem) uppfyller kraven enligt IMO Tier III eller drivs helt på el, erhålles 50 procent rabatt på fartygsavgiften. För att erhålla rabatten ska rederiet senast 1 oktober under innevarande år uppvisa giltigt certifikat från av Stockholms Hamnar godkänd fristående part. Exempel på intyg är ett EIAPP-certifikat.

4.1.3 Kajavgift

Avgiften avser förtöjning av fartyg vid kaj förvaltd av Stockholms Hamnar. Avgiften beräknas per meter längd. Stävförtöjda fartyg med en största bredd om 8 meter och kortsidan mot kaj betalar halv längdavgift. Efter särskild överenskommelse kan rederi med flera fartyg disponera en sammanhängande kajsträcka om minst 50 meter. I dessa fall beräknas avgiften per meter kaj. Kostnad för färskvatten ingår i kajavgiften.

Längdavgift	Pris/dygn ^{*1}	Pris/månad ^{*2}	Pris/år ^{*3}
Per meter längd/kaj	36 kr	684 kr	4 553 kr
Minimiavgift per faktura	1 070 kr		

^{*1} Avgift per dygn för hyra av kaj, max 30 dygn.

^{*2} Avgift per kalendermånad för hyra av kaj, max sex månader.

^{*3} Avgift per 12-månadersperiod för hyra av kaj, efter särskild överenskommelse.

4.1.4 K/T-klass

Har Statens maritima museer fattat beslut avseende K-klassning (Kulturhistorisk märkning) och/eller Transportstyrelsen fattat beslut avseende T-klassning (Traditionsfartygsklassning) av ett fartyg reduceras kajavgiften med 60 procent.

4.1.5 Tilläggsavgift

Företag som av Stockholms Hamnar, erhållit tillstånd att bedriva tillfällig verksamhet vid kaj ska betala en tilläggsavgift. Med tillfällig verksamhet avses exempelvis temporär serveringsrörelse eller butiksförsäljning. Tilläggsavgift utgår för de dygn tillståndet nyttjas. Ett tillstånd kan vara för minst ett dygn och maximalt 45 dygn per kalenderår. Faktura skickas i efterhand.

Tilläggsavgift	671 kr/dygn
----------------	-------------

4.2 Fritidsfartyg

Inom Stockholms allmänna hamnområde finns ett begränsat antal kajplatser som upplåts för privatägda fritidsfartyg. Moms tillkommer på samtliga priser.

Kajplatsavgift	Pris/enhet
Grundavgift per månad	134 kr/meter utnyttjad kajlängd
Tillägg för bojsten vid Norr Mälarstrand	239 kr/månad
Tillägg fritt VA (ej båtboende)	13,68 kr/meter löa och månad
Rabatter	
Rabatt för medlem i fartygsförening* ¹	10 % av grundavgiften
Rabatt för fritidsfartyg som erhållit K/T klass* ¹	30 % av grundavgiften
Rabatt för dubbelliggande fritidsfartyg	15 % på det framräknade priset

Bog/stävförtöjt fritidsfartyg beräknas på 12 meter kajlängd.

*¹ För att erhålla dessa rabatter måste Stockholms Hamnars krav på korrekt försäkring, torrsättning samt registrering i fartygsregistret kunna styrkas av fartygsägaren.

4.2.1 Båtboende

För de fritidsfartyg som har kajplats för båtboende vid Söder Mälarstrand tillkommer nedan obligatoriska avgifter. Placering av fritidsfartyg vid stor respektive liten plats avgörs i varje enskilt fall av hamnbefäl.

Boendetillägg	Pris/enhet
Stor plats	1 846 kr/månad
Liten plats	1 473 kr/månad
VA-avgift	446 kr/månad
Avfallsavgift	54 kr/månad

4.3 Privata yachter

Inom Stockholms Hamnar finns ett begränsat antal kajplatser för korttidsupplåtelse till privata yachter. Kajplatserna är belägna på Skeppsbrokajen, Nybrokajen, Stadsgårdskajen, Hornsbergs Strand och på Strandvägen ("StrandvägsPontonerna").



För upplåtelsen gäller nedan angivna priser med undantag av Strandvägspontonerna där särskilda avgifter och villkor gäller.

Vid ankring inom det allmänna hamnområdet reduceras nedan avgifter med 50 procent.

Alla priser exklusive moms.

Kajplatsavgift	Pris/enhet
Grundavgift	6,50 kr/GT och dygn
Minimiavgift per dygn	4 132 kr

En separat avgift för avfall debiteras enligt kapitel 3.10.

För fullständiga bokningsvillkor och fartygsanmälan, se www.stockholmshamnar.se.

För ISPS-avgifter och övriga serviceavgifter, se Servicetjänster.

4.4 Övriga fartyg

Med övriga fartyg menas fartyg som ej kategoriserats enligt tidigare avsnitt och som tillfälligt anlöper kaj som förvaltas av Stockholms Hamnar. Avgiften beräknas per meter fartygslängd (löa) och dygn.

Kajplatsavgift	Pris/enhet
Kajavgift	36 kr/meter och dygn
Minimiavgift per anlop och faktureringsstillfälle	1 070 kr

För ISPS-avgifter och övriga avgifter, se Servicetjänster.

4.5 Strandvägspontonerna

Strandvägspontonerna är belägna vid kajplats 17-18 på Strandvägen.

Information om pontonernas geografiska läge, bokning och betalning, se

www.stockholmshamnar.se. Stockholms Hamnar tillämpar endast kortbetalning för alla avgifter. Endast yachter med mäklare bokas och faktureras av Stockholms Hamnar.

Avgifter	Beskrivning	Pris exkl. moms	Pris inkl. moms
Pontonplatsavgift	0-20 meter ^{*1}	1 038,40 kr/dygn	1 298 kr/dygn
	21-36 meter ^{*2}	1 983,20 kr/dygn	2 479 kr/dygn
Tillfällig förtöjning ^{*3}	0-3 timmar	378,40 kr	473 kr
Hyra av pontonyta för arrangemang	Hel ponton	23 978,48 kr/dygn	
	Del av ponton	6 660,51 kr/dygn	
Serviceavgifter	Fast avfall (hushållssopor)		Ingår i pontonavgiften
	Färskvatten		Ingår i pontonavgiften
	Septiktömning		Ingår i pontonavgiften
Elavgift ^{*4}	230 Volt	Enl. särskild prislista	
	16-32 Amp	Enl. särskild prislista	
	63 Amp	Enl. särskild prislista	

^{*1} Mindre fritidsbåtar understigande 12 meter (löa) hänvisas till andra gästhamnar i Stockholm.

^{*2} Maximala förtöjningslängden är 36 meter och djupgående 3,5 meter. Större segelfartyg får ej ligga på pontonerna på grund av dess vindomfång utan hänvisas till andra bokningsbara yachtkaier.

^{*3} Tillfällig förtöjning av pontonplats får endast ske med en tid om maximalt 3 timmar. För sådan bokning betalas en fast avgift oavsett fartygets längd.

^{*4} Elavgiften förutsätter att elektriker inte behöver tillkallas, utan anslutningen sker av fartygsägaren.

5 Servicetjänster

Elpriser publiceras i särskild prislista på www.stockholmshamn.se.

5.1 Båtmän

Dessa priser gäller vid förtöjningsarbete i samband med att fartyg anlöper eller avgår från Stockholms Hamn. I uppdragen ingår 2-4 båtmän enligt Stockholms Hamns säkerhetsbedömning. Båtmän utöver detta debiteras enligt avgifter för Servicegruppen.

Kajförtöjning, per uppdrag	Förtöjning		Losskastning	
	Fartygslängd < 130 meter	Fartygslängd >130 meter	Fartygslängd < 130 meter	Fartygslängd > 130 meter
Vardagar 07.00 – 16.00	3 068 kr	6 137 kr	3 068 kr	6 137 kr
Vardagar 16.00 – 07.00	4 415 kr	8 829 kr	4 415 kr	8 829 kr
Fredag 16.00 – måndag 07.00	7 206 kr	14 414 kr	7 206 kr	14 414 kr
Bojförtöjning per uppdrag			Förtöjning	Losskastning
Vardagar 07.00 – 16.00			9 280 kr	9 280 kr
Vardagar 16.00 – 07.00			12 731 kr	12 731 kr
Fredag 16.00 – måndag 07.00			16 069 kr	16 069 kr
Väntetid > 30 min, oavsett fartygslängd eller om bojförtöjning				
Vardagar 07.00 – 16.00			671 kr/person och timme	
Vardagar 16.00 – 07.00			1 189 kr/ person och timme	
Fredag 16.00 – måndag 07.00			1 225 kr/ person och timme	

Vid förhalning av fartyg efter samma kajsträcka erläggs betalning som förtöjning under förutsättning att fartyget medelst förtöjningsändar har kontakt med kajen under hela förhalningen.

Uppdrag som utförs under påsk-, pingst-, midsommar-, jul- eller nyårsafton samt under helgdagar jämföras prismsätt med uppdrag på helg

5.2 Servicegruppen

Denna prislista gäller för övriga arbeten som efter överenskommelse utförs av Servicegruppen	
Vardagar 07.00-16.00	671 kr/ person och timme
Vardagar 16.00-07.00	1 189 kr/ person och timme
Fredag 16.00-måndag 07.00	1 225 kr/ person och timme
Arbetsbåt – liten	1 010 kr/påbörjad timme
Arbetsbåt – stor	1 625 kr/påbörjad timme

5.3 Upprättande av tillfälligt skalskydd och vakthållning

För fartyg som omfattas av sjöfartsskydd och angör kaj som normalt är obevakad, krävs minst en vakt under hela anlöpet. Vakten beställs av Stockholms Hamnar och utgör en del i arbetet för att säkerställa sjöfartsskyddet enligt lag om sjöfartsskydd (ISPS).

Passagerarfartyg med fler än 12 passagerare hanteras separat då separat bedömning görs om det krävs ytterligare bevakning.

För fartyg (ej passagerarfartyg) som omfattas av sjöfartsskydd och som angör kaj i färjeterminaler ställs krav på separat bevakning i enlighet med Stockholm Hamnars bedömning. På fartyg som inte omfattas av sjöfartsskydd och som angör kaj som omfattas av sjöfartsskydd ställs krav på separat bevakning i enlighet med Stockholm Hamnars bedömning.

Avgift för uppförande av tillfälligt skalskydd vard 07.00-16.00	3 900 kr/anlöp
Avgift för uppförande av tillfälligt skalskydd övrig tid	6 900 kr/anlöp
Vakthållning vid behov (minimitid 4 timmar)	607 kr/timme och vakt

Vid vakthållning räknas tiden från 0,5 timmar innan uppgiven ankomsttid till 0,5 timmar efter fartygets avgång. Priset gäller även för annan typ av ej fartygsrelaterad vakthållning

5.4 Security package

Stockholms Hamnar erbjuder säkerhetslösningar i våra hamnar som inkluderar både utrustning och personal enligt nedan prislista. Servicen är obligatorisk vid turnaround. Beställningar görs på av Stockholms Hamnar tillhandahållet beställningsformulär.

Passagerarröntgen* ¹	4 340 kr/paket och timme
Bagageröntgen* ²	2 404 kr/paket och timme
Extra säkerhetspersonal* ³	607 kr/person och timme
Bombhundar* ⁴	1 427 kr/hund och timme

*¹ Paketet består av 4 personal, 1 bagageröntgen, 1 metalldetektorbåge samt 1 handburen metalldetektor.

*² Paketet består av 2 personal samt en bagageröntgen.

*³ Extra säkerhetspersonal för ISPS arbete inom hamnanläggningen.

*⁴ Hund med hundförare för kontroll av explosiva ämnen inom hamnanläggningen.

5.4.1 Villkor

- För beställning av dessa tjänster, kontakta sakerhet@stockholmshamnar.se.
- Beställning måste vara Stockholms Hamnar tillhanda senast 7 dagar innan fartygets ankomst.
- Mindre ändringar kan godkännas upp till 24 timmar innan anlöpet men måste bekräftas av Stockholms Hamnars leverantör. I händelse av avbeställningar eller större förändringar av lagd beställning förbehåller Stockholms Hamnar sig rätten att debitera dessa kostnader på beställaren.
- För alla beställningar gäller en minimitid om 2 timmar. Tid räknas som påbörjad timme. Alla priser exklusive moms.
- Priser kan enbart garanteras under skydds nivå 1 för sjöfartsskydd.

5.5 Passerkort och nycklar

I enlighet med Transportstyrelsens krav gällande sjöfartsskydd för hamnanläggningar, krävs en behörighetsprövning för att vistas inom Stockholms Hamnars hamnanläggningar. Vid godkänd behörighetsprövning utfärdas passerkort enligt nedan priser. För mer information och ansökan, se www.stockholmshamn.se. Priserna gäller även utfärdande av passerkort för fastighetskunder.

Utfärdande av Stockholms Hamnars passerkort	363 kr/st
Hyresgäster med egna kort i Stockholms Hamnars system	60 kr/ärende
Tilläggsavgift för beställda men ej uthämtade passerkort	363 kr/st
Tilläggsavgift vid förlust, ej återlämnade eller skadade passerkort (se anm.)	603 kr/st

Tilläggsavgift vid förlust/skada av passerkort debiteras utöver kostnad för utfärdande av nytt passerkort.

”Ärende” likställs med nyregistrering av användare, byte av personuppgifter på befintligt kort, byte av behörighet för en användare eller hel hyresgäst. Kostnaden faktureras årsvis i januari.

5.5.1 Nycklar

För ej återlämnad eller förlust av utkvitterad nyckel debiteras enligt tilläggsavgift vid förlust av passerkort. Utöver detta hålls personen ansvarig för eventuell skada eller förlust till följd av förlusten.

6 Slussavgifter

Av säkerhetsskäl är det endast möjligt att betala slussavgift/slusskort med kontokort.

6.1 Hammarbyslussen

6.1.1 Kostnad för yrkestrafik

Från 1 januari 2024 betalar yrkestrafik för passage i båda riktningarna och per slussning. Avgifterna är exklusive moms.

Fartyg upp till 300 bruttoton	750 kr/slussning
Fartyg över 300 bruttoton	3,04 kr per GT/slussning

Yrkesfartyg har möjlighet att betala en årsavgift om 300 000 kr/fartyg. Årsavgiften medger obegränsat antal slussningar per kalenderår.

Alla fartyg som INTE är fritidsfartyg – t.ex. statsfartyg, skolfartyg – betalar avgift enligt taxan för yrkestrafik.

Fartyg utrustade med ”blåljus” – t.ex. polis, räddningstjänst – betalar ingen avgift.



Slussavgift för yrkestrafik faktureras månadsvis i efterhand. Det finns även möjlighet att betala engångsavgift med kort på plats i slussen.

6.1.2 Kostnad för fritidsfartyg

Vid genomfart med fritidsfartyg mot Saltsjön utgår slussavgift per passage, vilken ska erläggas i samband med slussningen. Avgift utgår ej vid uppvisande av slusskort.

Pris för passage mot Saltsjön	320 kr (inkl. moms)
-------------------------------	---------------------

För kanoter och kajaker utgår ingen avgift.

Säsongskort kan lösas av fritidsfartyg i slussen. Kortet är bundet till det fartyg som anges på kortet i samband med köpet och medger obegränsat antal slussningar under ordinarie öppethållandetider. Kortet måste uppvisas i samband med varje slussning.

Pris säsongskort fritidsfartyg	1 400 kr (inkl. moms)
--------------------------------	-----------------------

6.2 Victoriaslussen

Victoriaslussen (f.d. Karl Johanslussen) är tillsvidare stängd på grund av ombyggnation av Slussen. För mer information, besök [Stockholm växer - Projekt Slussen](#).

6.3 Övriga bestämmelser

Vid slussning som äger rum på annan tid än ordinarie öppethållandetid lämnas prisuppgift från fall till fall.

För fritidsfartyg som bogseras utgår avgift som för frigående fartyg.

Stockholms Hamnar ansvarar inte för skada som uppkommer i samband med passage av slussarna i annat fall än då Stockholms Hamnars personal är vållande genom vårdslöshet. Skadeersättningen är vid samtliga fall begränsad till direkta skador och ger därmed inte rätt till ersättning för utebliven vinst och andra indirekta skador.

Slussning av kanoter och kajaker medges endast då det bedöms som säkert med hänsyn till övrig trafik.

7 Leverans av färskvatten till fartyg och pontoner

Nedanstående priser gäller fartyg som ej tecknat särskilt avtal. Leverans av färskvatten till fartyg sker enligt två olika principer. Vid kajplatser där vatten levereras via brandpost och vattenmätare, faktureras mottagaren av vatten efter levererad volym (m³). För förbrukare, som efter särskild prövning, beviljas vattenleverans utan medverkan av Stockholms Hamnars personal, reduceras avgiften men en avgift motsvarande Stockholms Hamnars självkostnad för vattenmätare tillkommer.

Vid kajplats där mätning av förbrukningen inte är möjlig faktureras en fast anslutningsavgift månatligen. Stockholms Hamnar tillhandahåller inte slangar till dessa förbrukare.

Leverans med mätning från brandpost	Pris/enhet
Pris per påbörjad m ³	36,54 kr/m ³
Pris per påbörjad m ³ efter särskild prövning	22,08 kr/m ³
Minimum per faktureringstillfälle	2 885 kr
Övertidstillägg (vardagar 16.00-07.00, lördag, söndag, helgdagsaftnar och helgdagar) samt väntetid > 30 min	Enligt prislista för servicegruppen

Minimiavgiften tillämpas också då beställning av färskvatten avbokas mindre än 24 timmar före anlop.

Hyra av vattenmätare	Pris/enhet
Liten	25 kr/dygn
Stor	43 kr/dygn

Leverans utan mätning av förbrukningen	Pris/enhet
Fast avgift för leverans av vatten	663 kr/månad
Fast avgift för ponton med avloppsanslutning	1 784 kr/månad
Fast avgift för ponton utan avloppsanslutning	761 kr/månad

7.1 Leveransvillkor

Beställaren ska följa de anvisningar, som lämnas av Stockholms Hamnars personal, avseende vattenleveranser samt lämna erforderlig hjälp vid ombord- och ilandtagning av materiel.

Beställaren ska förvissa sig om att fartygets vattentankar har tillräcklig avluftningskapacitet i förhållande till leveranskapaciteten och att tankarna och anslutande rör i övrigt är i sådant skick att vattenleveransen inte förorsakar skada på utrustningen. Vattenposten får endast nyttjas för beställarens egen fartygsverksamhet. Tillhandahållen vattenpostnyckel från Stockholms Hamnar ska återlämnas efter leveransens upphörande. Förlorad eller förstörd vattenpostnyckel ska alltid ersättas av beställaren genom betalning av motsvarande kostnad för beställning och tillverkning av ny sådan nyckel.



Beställaren får inte använda egna verktyg eller nycklar för nyttjande av vattenpost utan får endast nyttja vattenpost med av Stockholms Hamnar erhållen vattenpostnyckel. Beställaren ska i förekommande fall lämna uppgifter om förbrukningens storlek enligt Stockholms Hamnars anvisningar. Vid läckage i beställarens anläggning eller annan onormal förbrukning kan tilläggsdebitering för onormal förbrukning tillkomma. Beställaren får vid anslutning, nyttjande eller i övrigt inte orsaka skada på vattenposten eller egendom som Stockholms Hamnar råder över. Stockholms Hamnar ansvarar inte för skada som åsamkas beställaren i samband med leverans av färskvatten i annat fall än då Stockholms Hamnars personal varit vållande genom vårdslöshet. Skadeersättningen är vid samtliga fall begränsad till direkta skador och ger därmed inte rätt till ersättning för utebliven vinst och andra indirekta skador. Beställaren är även bunden av motsvarande skyldigheter och begränsningar som gäller för fastighetsägare enligt Stockholm Vatten AB:s ”Allmänna bestämmelser för brukande av den allmänna vatten- och avloppsanläggningen i Stockholm och Huddinge (ABVA)”.

8 Övriga tjänster

8.1 Bilder från skadekontrollportal

Stockholms Hamnar har skadekontrollportaler vid in- och utfart till traileryta/hamn. Bilderna lämnas endast ut till i hamnen trafikerande rederi på begäran.

Per ärende	1 500 kr
Utredningsarbete *1	950 kr/timme

*1 Om ytterligare utredningsarbete önskas.