

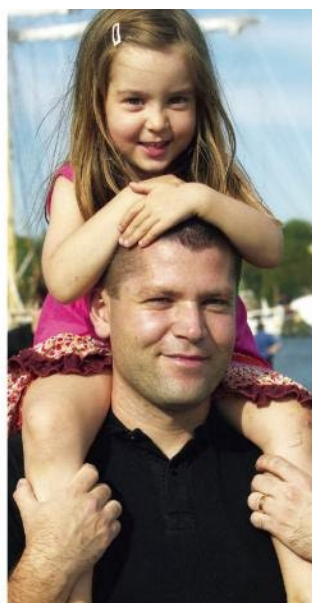
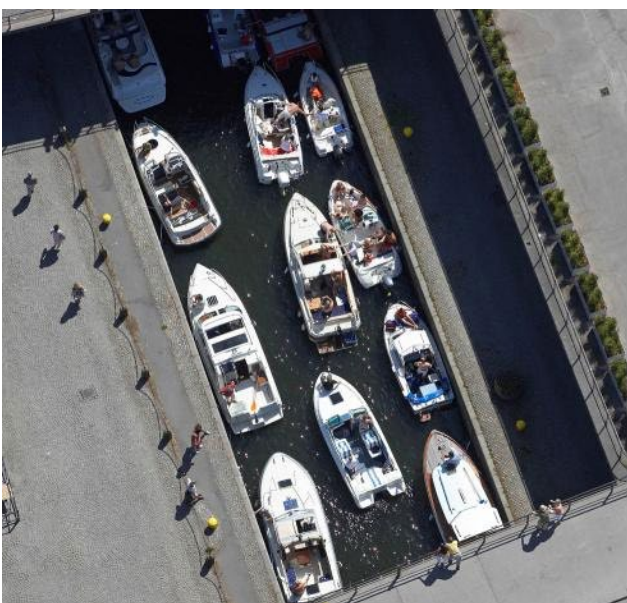
# Priser och villkor 2023

## Stockholms hamn

Version 2023-04-21

*Ändringar i prislistan kan komma att införas under 2023, i samband med att Transportstyrelsens föreskrifter träder i kraft med anledning av implementeringen av Europaparlamentets och rådets direktiv (EU) 2019/883 av den 17 april 2019 om mottagningsanordningar i hamn för avlämning av avfall från fartyg.*

*Fr.o.m. 2023 kommer elpriser att publiceras i särskild prislista på Stockholms hamns hemsida <https://www.stockholmshamn.se/>.*





## Innehåll

1	Kontakt.....	4
2	Allmänna villkor.....	4
	2.1 Faktureringsprinciper .....	5
3	Handelssjöfart.....	6
	3.1 Fartygshamnavgifter .....	6
	3.2 Varuhamnsavgifter.....	6
	3.3 Villkor för fartygs- och varuhamnavgifter .....	7
	3.4 Miljörabatter.....	8
	3.5 Liggetidsavgift.....	9
	3.6 Passerande fartyg.....	9
	3.7 Reparationer.....	9
	3.8 Tjänstefartyg m.m. ....	9
	3.9 Planhyra .....	10
	3.10 Avfallsavgifter .....	10
4	Innerstadskajer .....	11
	4.1 Hamn- och skärgårdstrafik .....	11
	4.1.1 Fartygsavgift .....	11
	4.1.2 Miljörabatt .....	11
	4.1.3 Kajavgift .....	11
	4.1.4 K/T-klass .....	11
	4.1.5 Tilläggsavgift .....	12
	4.2 Fritidsfartyg.....	12
	4.2.1 Båtboende.....	12
	4.3 Privata yachter.....	13
	4.4 Övriga fartyg .....	13
	4.5 Strandvägpontonerna.....	14
5	Servicetjänster .....	15
	5.1 Båtmän.....	15
	5.2 Servicegruppen.....	15
	5.3 Upprättande av tillfälligt skalskydd och vakthållning .....	16
	5.4 Security package .....	16
	5.4.1 Villkor .....	16
	5.5 Passerkort och nycklar.....	17
	5.5.1 Nycklar .....	17
6	Slussavgifter .....	18
	6.1 Hammarbysslussen .....	18
	6.2 Karl Johanslussen .....	18
	6.3 Slusskort.....	18
	6.4 Övriga bestämmelser.....	18



7	Leverans av färskvatten till fartyg och pontoner .....	19
7.1	Leveransvillkor .....	19

## 1 Kontakt

<b>Bevaknings- och Trafikcentralen</b>	<b>Slusskort</b>
Felanmälningar, servicebeställningar m.m. 08-670 28 10 <a href="mailto:btc@stockholmshamnar.se">btc@stockholmshamnar.se</a>	Peter Widell <a href="mailto:slusskort@stockholmshamnar.se">slusskort@stockholmshamnar.se</a>
<b>Färje- och godstrafik</b>	<b>Innerstadskajerna i Stockholm</b>
Nicklas Ebersson 08-670 26 73 070-770 26 73 <a href="mailto:nicklas.ebersson@stockholmshamnar.se">nicklas.ebersson@stockholmshamnar.se</a>	Hamn- & Skärgårdstrafik Fritidsfartyg Yachter m.m. <a href="http://www.stockholmshamnar.se">www.stockholmshamnar.se</a>
<b>Internationell kryssningstrafik</b>	<b>Övriga frågor</b>
Stefan Scheja 08-670 28 13 070-770 28 13 <a href="mailto:stefan.scheja@stockholmshamnar.se">stefan.scheja@stockholmshamnar.se</a>	Johan Wallén 08-670 26 74 070-770 26 74 <a href="mailto:johan.wallén@stockholmshamnar.se">johan.wallén@stockholmshamnar.se</a>
<b>Hamnportalen</b>	
<a href="https://hamnportal-sh-mobil.stockholmshamnar.se/">https://hamnportal-sh-mobil.stockholmshamnar.se/</a>	

## 2 Allmänna villkor

Stockholms Hamnar har verksamhet i Kapellskär, Stockholm och Nynäshamn och ger årligen ut 5 prislistor;

- Prislista internationell kryssning (enligt SJÖFS 2021:1, 8 §)
- Prislista Kapellskärs hamn
- Prislista Stockholms hamn
- Prislista Nynäshamns hamn
- Prislista Stockholm Norvik hamn

Samtliga prislistor gäller fr.o.m. 1 januari och tills vidare, dock längst t.o.m. 31 december det angivna året. Stockholms Hamnar förbehåller sig rätten att revidera prislistorna och gällande prislistor finns vid alla tidpunkter att tillgå på Stockholms Hamnars hemsida, [www.stockholmshamnar.se](http://www.stockholmshamnar.se).

Stockholms Hamnar är klassade som allmänna hamnar enligt Sjöfartsverket (SJÖFS 2013:4). Enligt Lag 1981:655 om vissa avgifter i allmän hamn har Stockholms Hamnar rätten att ta ut avgifter, om hamninnehavaren tillhörig kaj, brygga eller liknande anordning inom hamnens område anlöps eller nyttjas.

För fartyg som anlöper allmänt hamnområde samt för gods, passagerare och fordon, som medföljer fartyg till eller från hamnen, utgår avgifter med fastställda belopp enligt denna prislista eller enligt särskild träffad överenskommelse.

För fullständiga villkor hänvisas till Driftföreskrifter Stockholms Hamnar som finns tillgängliga på Stockholms Hamnars hemsida, [www.stockholmshamnar.se](http://www.stockholmshamnar.se).



Fakturering av hamnavgifter enligt denna prislista sker efter den fartygsanmälan, som fartygets befälhavare, redare eller ombud för någon av dessa ska lämna enligt Driftföreskrifter Stockholms Hamnar.

Är fartyget befriat från skyldigheten att lämna fartygsanmälan ska fartygets befälhavare lämna Stockholms Hamnar de uppgifter som är nödvändiga för att fastställa hamnavgiftens storlek. För fartyg med fast tilldelad kajplats gäller särskilda regler. Uppgifter om lastat eller lossat gods ska vara Stockholms Hamnar tillhanda senast fyra (4) dygn efter avslutad lastning eller lossning. Stockholms Hamnar har rätt att infordra uppgifter som är nödvändiga för att uppfylla t.ex. myndighetskrav samt uppgifter som kan ligga till grund för debitering eller logistikplanering. Hamnavgifter per GT (gross tonnage) baseras på vad som är angivet i Lloyd's Register enligt 1969 års mätregler alternativt insänt gällande mätbrev. För avgifter som tas ut per dygn, avses påbörjat dygn tiden 00:00 – 24.00 om ej annat anges.

Har Sveriges regering förordnat att särskilda avgiftsbestämmelser ska tillämpas för viss nations fartyg eller för vissa fartygstyper gäller dessa bestämmelser. Stockholms Hamnar har av Transportstyrelsen godkända hamnanläggningar enligt lag om sjöfartsskydd. Med detta följer skyddsåtgärder vars omfattning varierar med avseende på rådande skyddsnivå. Stockholms Hamnar kan teckna särskilda överenskommelser med rederier/företag, som använder hamnanläggningarna, om skyddsåtgärder vid skyddsnivå 1 och hur sådana åtgärder ska finansieras. Vid en förhöjd skyddsnivå kan Stockholms Hamnar införa ytterligare säkerhetsavgifter som grundas på de kostnader det förhöjda skyddet medför. Rederier med regelbunden trafik året runt ska teckna särskilt avtal med Stockholms Hamnar gällande sjöfartsskydd. Stockholms Hamnar är medlem av Sveriges Hamnar och tillämpar dess terminalbestämmelser av år 1989.

Denna prislista ges ut på svenska med en engelsk översättning. I händelse av bristande överensstämmelse mellan den svenska och engelska versionen gäller den svenska ordalydelsen.

## 2.1 Faktureringsprinciper

Fakturabelopp avrundas till närmast hela krontal (kr).

Fakturerat belopp ska vara Stockholms Hamnar tillhanda senast 20 dagar efter fakturadatum om inte annat överenskommit. Vid försenad betalning utgår ränta enligt Räntelag (SFS 1975:635). Ersättning för påminnelse utgår med belopp som varje tillfälle gäller enligt lagen om ersättning för inkassokostnader m.m. (SFS 1981:739).

Lagstadgad mervärdesskatt tillkommer om inte verksamheten eller fartyget är undantagna skatteplikt eller där det anges att priset inkluderar mervärdesskatt.

Krav på förskottsbetalning kan förekomma.

Som ett led i Stockholms Hamnars arbete med att begränsa miljöpåverkan kan fakturor skickas med e-post. Sänd företagsnamn, kundnummer och e-postadress till debitering@stockholmshamnar.se, så skickas fakturor till den angivna e-postadressen.

## 3 Handelssjöfart

### 3.1 Fartygshamnavgifter

Tariff	Beskrivning	Pris/enhet
Grundavgift *1		4,74 kr/GT
	vid kaj ej tillhörig Stockholms Hamnar eller vid undantag gällande avlämning av avfall *2	4,09 kr/GT
	Minimiavgift	2 370 kr/anlop

ISPS-vakt *3	se Servicetjänster, Upprättande av tillfälligt skalskydd och vakthållning	
--------------	---	--

### 3.2 Varuhamnsavgifter

Varukoder (Tarin) *4	Varubenämning	Pris/enhet
1001-1005	Spannmål	12,25 kr/ton
1703	Melass	12,25 kr/ton
2517	Sand och grus m.m.	3,27 kr/ton
2523	Cement	12,25 kr/ton
2701-2704	Stenkol o koks m.m.	23,57 kr/ton
2710 11 11 - 2710 11 90	Lättolja (bensin m.m.)	29,13 kr/ton
2710 19 11 - 2710 19 29	Mellanolja (fotogen m.m.)	22,04 kr/ton
2710 19 31 - 2710 19 69	Tungolja	22,04 kr/ton
2711 11 00	LNG	36,98 kr/ton
4401-4407, 9602	Virke, pellets, flis, olivkärnor	10,81 kr/ton
4701-4708	Pappersmassa, pappersavfall	10,81 kr/ton
4801-4808	Papper och papp	10,81 kr/ton
6810	Byggelement m.m.	12,25 kr/ton
Containeravgift *5		469,14 kr/cont
Passageravgift *6		22,61 kr/pax
Fordonsavgift *7	Personbil	29,96 kr/fordon
	Lastfordon	23,77 kr/lm
	Buss	52,32 kr/fordon

### 3.3 Villkor för fartygs- och varuhamnavgifter

\*1 Fartygshamnavgift utgår varje gång ett fartyg anlöper Stockholms Hamnar och inkluderar mottagning av fartygsgenererat avfall i enlighet med vid tiden gällande lagar, förordningar och föreskrifter. Om anmälan ej gjorts inom föreskriven tid eller vid andra brister enligt gällande regelverk kan uppkomna merkostnader debiteras av Stockholms Hamnar. Fartyg med en bruttodräktighet under sex (6) GT är befriade från hamnavgift. Anlöper ett fartyg Stockholms Hamnar och använder därvid enbart en kaj eller brygga som inte tillhör Stockholms Hamnar, utgår en rabatt från ovan angiven hamnavgift. Rabatten gäller även för fartyg som ligger vid boj/ankarplats utan att angöra kaj/brygga inom Stockholms allmänna hamnområde, se vidare punkt 2. Avgiften beräknas fr.o.m. 2012-01-01 alltid på fartygets bruttoton (GT) utan hänsyn till ev. segregerade ballasttankar och eller dubbelskrov och med en minimidebitering på 500 GT per anlop. Gällande pråmar beräknas fartygshamnavgiften endast på det lastbärande fartyget och ej på bogserbåt eller pusher. Avgifter för internationell kryssningstrafik hänvisas till särskild prislista.

\*2 Priset gäller om behörig myndighet har beviljat ett fartyg undantag från obligatorisk avlämning av allt avfall från fartyg i reguljär linjetrafik.

\*3 Avgiften tas ut vid anlop/tilläggnings vid kaj som normalt är obevakad. Se vidare avsnittet under Servicetjänster.

\*4 Varuhamnavgifter debiteras för varor som lossas eller lastas från eller till fartyg inom hamnområdet. Halv varuhamnavgift utgår för vara som lastas eller lossas utan att föras över en kaj eller brygga som tillhör Stockholms Hamnar vilket också inbegriper läktring. För virke gäller följande omräkningstal:

- Rundvirke 850 kg/m<sup>3</sup>, fast mått under bark
- Sågade trävaror import, 700 kg/m<sup>3</sup>, fast mått
- Sågade trävaror export, 550 kg/m<sup>3</sup>, fast mått

Varuhamnavgift utgår ej för;

- förnödenhets- och proviantartiklar för fartygets eget behov,
- container, flak eller annan lastbärare av varaktig beskaffenhet avsedd som transport hjälpmedel och som inte utgör självständig handelsvara,
- varor som lossas eller lastas från eller till fartyg som uppfyller kraven för ”Tjänstefartyg”.

\*5 Avgift per lastad container som lastas eller lossas.

\*6 Passageraravgift utgår med detta belopp för varje på- och avstigande passagerare.

\*7 Fordonsavgift utgår för varje fordon i trafik som medföljer ett fartyg till eller från hamnen.

### 3.4 Miljörabatter

Stockholms Hamnar lämnar miljörabatt till fartyg med uppmätt miljöprestanda baserat på antingen CSI (Clean Shipping Index) eller ESI (Environmental Ship Index) enligt nedan tabell. För CSI räknas endast summan av de certifierade poängen gällande Sox/PM, NO<sub>x</sub> och CO<sub>2</sub>. För fartyg som inte trafikerar i reguljär linjetrafik ska begäran om CSI/ESI rabatt göras i samband med fartygsanmälan och för CSI rabatt krävs att en kopia av gällande certifikat insändes tillsammans med fartygsanmälan. Gällande ESI kan Stockholms Hamnar komma att begära in kompletterande dokumentation som stöder den uppgivna ESI poängen. Rabattsatserna är baserade på full erlagd fartygshamnavgift och i händelse av rabatterad fartygshamnavgift så reduceras miljörabatten proportionellt. I händelse fartyget har både CSI/ESI certifiering väljer rederiet självt vilket som man vill använda.

CSI (SO <sub>x</sub> , NO <sub>x</sub> och CO <sub>2</sub> ) eller ESI		
CSI	ESI	
poäng	poäng	Rabatt/enhet
45 - 47,9	50 - 52,9	-0,01 kr/GT
48 - 50,9	53 - 55,9	-0,02 kr/GT
51 - 53,9	56 - 59,9	-0,03 kr/GT
54 - 56,9	60 - 62,9	-0,04 kr/GT
57 - 59,9	63 - 66,9	-0,05 kr/GT
60 - 62,9	67 - 69,9	-0,06 kr/GT
63 - 65,9	70 - 72,9	-0,07 kr/GT
66 - 68,9	73 - 76,9	-0,08 kr/GT
69 - 71,9	77 - 79,9	-0,09 kr/GT
72 - 74,9	80 - 82,9	-0,10 kr/GT
75 - 77,9	83 - 86,9	-0,14 kr/GT
78 - 80,9	87 - 89,9	-0,15 kr/GT
81 - 83,9	90 - 92,9	-0,16 kr/GT
84 - 86,9	93 - 96,9	-0,17 kr/GT
87 - 90,0	97 - 100,0	-0,19 kr/GT

Fartyg som efter den 1 januari 2015 byggs om för att möjliggöra anslutning till elnät vid kaj där sådan finns tillgänglig, uppfyller kriterierna för linjetrafik, har en liggetid på minst två (2) timmar per anlop och ansluter till elnätet under liggetiden vid kaj, erhåller en (1) miljon kronor, förutsatt trafikering under minst tre (3) år. Skulle fartyget upphöra att trafikera eller ej längre uppfylla ovan angivna kriterier ska återbetalning ske proportionellt för den tid som underskrider tre (3) år.

Elanslutet fartyg	-1 000 000 kr/fartyg
-------------------	----------------------





### 3.5 Liggetidsavgift

Liggetidsavgift utgår om fartyget ligger vid kaj tillhörig Stockholms Hamnar totalt mer än 48 timmar före påbörjad lossning/lastning och efter avslutad lossning/lastning. För passagerarfartyg utgår alltid liggetidsavgift 48 timmar efter det att fartyget anlöpt Stockholms Hamnar. Liggetidsavgift utgår ej vid kaj ej tillhörig Stockholms Hamnar eller om liggetiden orsakats av förhållanden som Stockholms Hamnar kunnat råda över.

Liggetidsavgift utgår per påbörjad tidsperiod om 48 timmar med tjugofem procent (25 %) av den aktuella fartygshamnavgiften.

### 3.6 Passerande fartyg

Stockholms Hamn AB är av Sjöfartsverket (SJÖFS 2013:4) klassad som allmän hamn och enligt Lag 1981:655 om vissa avgifter i allmän hamn har Stockholms Hamnar rätten att ta ut avgifter inte enbart för fartyg som anlöper kaj, brygga eller liknande anordning inom hamnens område utan också att ta ut avgift för fartyg som passerar hamnens vattenområde utan att där ta ombord eller lämna av gods, passagerare eller avfall.

Pris per passage	2,28 kr/GT
Minimipris per passage	630 kr/passage

### 3.7 Reparater

Fartyg, som anlöper Stockholms Hamnar endast för reparation vid varv beläget inom Stockholms allmänna hamnområde är befriat från hamnavgift. Avgift utgår dock i det fall Stockholms Hamnar tillhörig kaj eller brygga nyttjas mer än 12 timmar före eller efter besöket vid varvet eller att kajen nyttjas för att lossa eller lasta varor från eller till fartyget.

### 3.8 Tjänstefartyg m.m.

För örlogs-, kustbevaknings-, tull-, sjöräddnings- och skolfartyg samt av Sjöfartsverket tillhörigt fartyg som inte används i kommersiellt syfte debiteras ingen fartygshamnavgift. Överstiger besöket i hamnen 72 timmar och/eller används fartyget inte för ett direkt tjänsteuppdrag inom hamnen utgår liggetidsavgift.

Liggetidsavgift utgår per påbörjad tidsperiod om 48 timmar med tjugofem procent (25 %) av den aktuella fartygshamnavgiften.

För [ISPS-avgifter](#) och övriga avgifter se kapitlet för servicetjänster.



### 3.9 Planhyra

Gods/enheter som ska lastas eller har lossats från färje/ro-ro fartyg inom Stockholms hamnars hamnområden står avgiftsfritt i 72 timmar innan lastning respektive 72 timmar efter lossning, därefter träder nedanstående avgifter in. Gällande färje- och rorotrafiken så debiteras berört rederi som ska transportera eller har transporterat enheten. Avgiften beräknas per påbörjat dygn.

Gällande övrigt gods som t.ex. bulk, specialtransporter eller gällande annan uppställning av fordon som kranar etc. ber vi er vänligen kontakta [btc@stockholmshamn.se](mailto:btc@stockholmshamn.se)

	0-72 timmar	Max 96 timmar	Överstigande 96 timmar *1
<b>0-6 meter</b>	Ingen avgift	78 kr/enhet och dygn	111 kr/enhet och dygn
<b>6-15 meter</b>	Ingen avgift	155 kr/enhet och dygn	222 kr/enhet och dygn
<b>15 - meter</b>	Ingen avgift	310 kr/enhet och dygn	443 kr/enhet och dygn

\*1 Avgiften tas ut fr.o.m. dygn 4.

### 3.10 Avfallsavgifter

Sewage*1	15,17 kr/m <sup>3</sup>
Sludge*1	1 340 kr/m <sup>3</sup>
Scrubberrester	1 500 kr/ton

\*1 För fartyg som ligger vid kaj ingår 100 m<sup>3</sup> sewage och 12 m<sup>3</sup> sludge i fartygshamnavgiften. För fartyg som ligger vid boj anges pris på förfrågan.

## 4 Innerstadskajer

### 4.1 Hamn- och skärgårdstrafik

Med hamn- och skärgårdstrafik avses generellt fartyg med en bruttodräktighet under 500 ton och som bedriver passagerartrafik (exempelvis reguljär eller chartertrafik) inom Stockholms allmänna hamnområde.

#### 4.1.1 Fartygsavgift

För fartyg som bedriver hamn- & skärgårdstrafik tas en årlig avgift ut per fartyg och kalenderår. Fartyg som inte går i trafik perioden maj–september betalar halv fartygsavgift. Avgiften återbetalas ej. Kostnaderna för slussning och mottagande av svart- och gråvatten (avloppsvatten), vid någon av hamnens mottagningsstationer, ingår i fartygsavgiften.

Fartyg > 12 x 4 meter	17 819 kr/år
Fartyg < 12 x 4 meter	8 911 kr/år

#### 4.1.2 Miljörabatt

Om ett fartygs huvudmotor (med eller utan monterat efterbehandlingssystem) uppfyller kraven enligt IMO Tier III eller drivs helt på el, erhålles 50 % rabatt på fartygsavgiften. För att erhålla rabatten ska rederiet senast 1 oktober under innevarande år uppvisa giltigt certifikat från av hamnen godkänd fristående part. Exempel på intyg är ett EIAPP-certifikat.

#### 4.1.3 Kajavgift

Avgiften avser förtöjning av fartyg eller ponton vid kaj förvaltd av Stockholms Hamnar. Avgiften beräknas per meter längd. Stävförtöjda fartyg eller pontoner med en största bredd om 8 meter och kortsidan mot kaj betalar halv längdavgift. Efter särskild överenskommelse kan rederi med flera fartyg disponera en sammanhängande kajsträcka om minst 50 meter. I dessa fall beräknas avgiften per meter kaj. Kostnad för färskvatten ingår i kajavgiften.

Längdavgift	Pris/dygn *1	Pris/månad *2	Pris/år *3
Per meter längd/kaj	34 kr	642 kr	4 275 kr
Minimiavgift per faktura	1 005 kr		

\*1 Avgift per dygn för hyra av kaj, max 30 dygn.

\*2 Avgift per kalendermånad för hyra av kaj, max sex månader.

\*3 Avgift per 12-månadersperiod för hyra av kaj, efter särskild överenskommelse.

#### 4.1.4 K/T-klass

Har Statens maritima museer fattat beslut avseende ”K-klassning” (Kulturhistorisk märkning) och/eller Transportstyrelsen fattat beslut avseende ”T-klassning” (Traditionsfartygsklassning) av ett fartyg reduceras kajavgiften med 60 %.

#### 4.1.5 Tilläggsavgift

Företag som av Stockholms Hamnar, erhållit tillstånd att bedriva tillfällig verksamhet vid kaj ska betala en tilläggsavgift. Med tillfällig verksamhet avses exempelvis temporär serveringsrörelse eller butiksförsäljning. Tilläggsavgift utgår för de dygn tillståndet nyttjas. Ett tillstånd kan vara för minst ett dygn och maximalt 45 dygn per kalenderår. Faktura skickas i efterhand.

Tilläggsavgift	630 kr/dygn
----------------	-------------

## 4.2 Fritidsfartyg

Inom Stockholms allmänna hamnområde finns ett begränsat antal kajplatser som upplåts för privatägda fritidsfartyg. Moms tillkommer på samtliga priser.

Kajplatsavgift	Pris/enhet
Grundavgift per månad	126 kr per meter utnyttjad kajlängd
Tillägg för bojsten vid Norr Mälarstrand	224 kr/månad
Tillägg fritt VA (ej båtboende)	10,94 kr/m löa och månad
Rabatter	
Rabatt för medlem i fartygsförening*1	10 % av grundavgiften
Rabatt för fritidsfartyg som uppnått Stockholmsklass*1	30 % av grundavgiften
Rabatt för fritidsfartyg som erhållit K/T klass*1	30 % av grundavgiften
Rabatt för dubbelliggande fritidsfartyg	15 % på det framräknade priset

Anm. Bog/stävförtöjt fritidsfartyg beräknas på 12 meter kajlängd.

\*1 För att erhålla dessa rabatter måste Stockholms Hamnars krav på korrekt försäkring, torrsättning samt registrering i fartygsregistret kunna styrkas av fartygsägaren.

#### 4.2.1 Båtboende

För de fritidsfartyg som har kajplats för båtboende vid Söder Mälarstrand tillkommer nedan obligatoriska avgifter Placering av fritidsfartyg vid stor respektive liten plats avgörs i varje enskilt fall av hamnbefäl.

Boendetillägg	Pris/enhet
Stor plats	1 733 kr/månad
Liten plats	1 383 kr/månad
VA-avgift	419 kr/månad
Avfallsavgift	43 kr/månad

### 4.3 Privata yachter

Inom Stockholms Hamnar finns ett begränsat antal kajplatser för korttidsupplåtelse till privata yachter. Kajplatserna är belägna på Skeppsbrokajen, Nybrokajen, Stadsgårdskajen, Hornsbergs Strand och på Strandvägen ("Strandvägspontonerna").

För upplåtelsen gäller nedan angivna priser med undantag av Strandvägspontonerna där särskilda avgifter och villkor gäller.

Vid ankring inom det allmänna hamnområdet reduceras nedan avgifter med 50 %.

Alla priser exklusive moms.

Kajplatsavgift	Pris/enhet
Grundavgift	6 kr per GT och dygn
Minimiavgift per dygn	3 880 kr

I avgiften ingår mottagning av fartygsgenererat avfall i enlighet med vid tiden gällande lagar, förordningar och föreskrifter. Om anmälan ej gjorts inom föreskriven tid eller vid andra brister enligt gällande regelverk kan uppkomna merkostnader debiteras av Stockholms Hamnar.

För fullständiga bokningsvillkor och fartygsanmälan se [www.stockholmshamnar.se](http://www.stockholmshamnar.se)

För [ISPS-avgifter](#) och övriga serviceavgifter se servicetjänster.

### 4.4 Övriga fartyg

Med övriga fartyg menas fartyg som ej kategoriserats enligt tidigare avsnitt och som tillfälligt anlöper kaj som förvaltas av Stockholms Hamnar. Avgiften beräknas per meter fartyglängd (löa) och dygn.

Kajplatsavgift	Pris/enhet
Kajavgift	34 kr/meter och dygn
Minimiavgift per anlop och faktureringsstillfälle	1 005 kr

För [ISPS-avgifter](#) och övriga avgifter se servicetjänster.

## 4.5 Strandvägspontonerna

Strandvägspontonerna är belägna vid kajplats 17-18 på Strandvägen.

Information om pontonernas geografiska läge, bokning och betalning finns att läsa på Stockholms Hamnars hemsida; [www.stockholmshamnar.se](http://www.stockholmshamnar.se). Stockholms Hamnar tillämpar endast kortbetalning för alla avgifter. Endast yachter med mäklare bokas och faktureras av Stockholms Hamnar.

Avgifter	Beskrivning	Pris exkl. moms	Pris inkl. moms
Pontonplatsavgift	0-20 meter *1	975 kr/dygn	1 218,75 kr/dygn
	21-36 meter *2	1 862 kr/dygn	2 327,50 kr/dygn
Tillfällig förtöjning*3	0-3 timmar	355 kr	443,75 kr
Hyra av pontonyta för arrangemang	Hel ponton	22 515,00 kr/dygn	28 143,75 kr/dygn
	Del av ponton	6 254,00 kr/dygn	7 817,50 kr/dygn
Serviceavgifter	Fast avfall (hushållssopor)		Ingår i pontonavgiften
	Färskvatten		Ingår i pontonavgiften
	Septiktömning		Ingår i pontonavgiften
Elavgift *4	230 Volt	Enl. särskild prislista	
	16-32 Amp	Enl. särskild prislista	
	63 Amp	Enl. särskild prislista	

<sup>1\*</sup> Mindre fritidsbåtar understigande 12 meter (löa) hänvisas till andra gästhamnar i Stockholm.

<sup>2\*</sup> Maximala förtöjningslängden är 36 meter och djupgående 3,5 meter. Större segelfartyg får ej ligga på pontonerna på grund av dess vindomfång utan hänvisas till andra bokningsbara yachtkaier.

<sup>3\*</sup> Tillfällig förtöjning av pontonplats får endast ske med en tid om maximalt 3 timmar. För sådan bokning betalas en fast avgift oavsett fartygets längd.

<sup>4\*</sup> Elavgiften förutsätter att elektriker inte behöver tillkallas, utan anslutningen sker av fartygsägaren.

## 5 Servicetjänster

### 5.1 Båtmän

Dessa priser gäller vid förtöjningsarbete i samband med att fartyg anlöper eller avgår från Stockholms Hamn. I uppdragen ingår 2-4 båtmän enligt Stockholms Hamnars säkerhetsbedömning. Båtmän utöver detta debiteras enligt avgifter för ”Servicegruppen”.

Kajförtöjning, per uppdrag	Förtöjning		Losskastning	
	Fartygslängd < 130 meter	Fartygslängd >130 meter	Fartygslängd < 130 meter	Fartygslängd > 130 meter
Vardagar 07.00 – 16.00	2 859 kr	5 718 kr	2 859 kr	5 718 kr
Vardagar 16.00 – 07.00	4 114 kr	8 227 kr	4 114 kr	8 227 kr
Fredag 16.00 – måndag 07.00	6 714 kr	13 430 kr	6 714 kr	13 430 kr
Bojförtöjning per uppdrag			Förtöjning	Losskastning
Vardagar 07.00 – 16.00			8 714 kr	8 714 kr
Vardagar 16.00 – 07.00			11 954 kr	11 954 kr
Fredag 16.00 – måndag 07.00			15 088 kr	15 088 kr
Väntetid > 30min, oavsett fartygslängd eller om bojförtöjning				
Vardagar 07.00 – 16.00			625 kr/man och timme	
Vardagar 16.00 – 07.00			1 108 kr/man och timme	
Fredag 16.00 – måndag 07.00			1 141 kr/man och timme	

- Vid förhaling av fartyg efter samma kajsträcka erläggs betalning som förtöjning under förutsättning att fartyget medelst förtöjningsändrar har kontakt med kajen under hela förhalingen.
- Uppdrag som utförs under påsk-, pingst-, midsommar-, jul- eller nyårsafton samt under helgdagar jämförs prismsätt med uppdrag på helg

### 5.2 Servicegruppen

Denna prislista gäller för övriga arbeten som efter överenskommelse utförs av Servicegruppen	
Vardagar 07.00–16.00	625 kr/man och timme
Vardagar 16.00–07.00	1 108 kr/man och timme
Fredag 16.00 – måndag 07.00	1 141 kr/man och timme
Arbetsbåt	952 kr/påbörjad timme

### 5.3 Upprättande av tillfälligt skalskydd och vakthållning

För fartyg som omfattas av sjöfartsskydd och angör kaj som normalt är obevakad, krävs minst en vakt under hela anlöpet. Vakten beställs av Stockholms Hamnar och utgör en del i arbetet för att säkerställa sjöfartsskyddet enligt lag om sjöfartsskydd (ISPS).

Passagerarfartyg med fler än 12 passagerare hanteras separat då separat bedömning görs om det krävs ytterligare bevakning.

För fartyg (ej passagerarfartyg) som omfattas av sjöfartsskydd och som angör kaj i färjeterminaler ställs krav på separat bevakning i enlighet med Stockholm Hamnars bedömning. Fartyg som inte omfattas av sjöfartsskydd och som angör kaj som omfattas av sjöfartsskydd ställs krav på separat bevakning i enlighet med Stockholm Hamnars bedömning.

Avgift för uppförande av tillfälligt skalskydd vard 07.00-16.00	3 645 kr/anlöp
Avgift för uppförande av tillfälligt skalskydd övrig tid	6 465 kr/anlöp
Vakthållning vid behov (minimitid 4 timmar)	524 kr/timme och vakt

Vid vakthållning räknas tiden från 0,5 timmar innan uppgiven ankomsttid till 0,5 timmar efter fartygets avgång. Priset gäller även för annan typ av ej fartygsrelaterad vakthållning

### 5.4 Security package

Stockholms Hamnar erbjuder säkerhetslösningar i våra hamnar inkluderande både utrustning och personal enligt nedan prislista. Servicen är obligatorisk vid Turn around. Beställningar görs på av Stockholms Hamnar tillhandahållet beställningsformulär.

Passagerarröntgen* <sup>1</sup>	4 056 kr/paket och timme
Bagageröntgen* <sup>2</sup>	2 247 kr/paket och timme
Extra säkerhetspersonal* <sup>3</sup>	524 kr/person och timme
Bombhundar* <sup>4</sup>	879 kr/hund och timme

\*<sup>1</sup> Paketet består av 4 personal, 1 bagageröntgen, 1 metalldetektorbåge samt 1 handburen metalldetektor.

\*<sup>2</sup> Paketet består av 2 personal samt en bagageröntgen.

\*<sup>3</sup> Extra säkerhetspersonal för ISPS arbete inom hamnanläggningen.

\*<sup>4</sup> Hund med hundförare för kontroll av explosiva ämnen inom hamnanläggningen.

#### 5.4.1 Villkor

- För beställning av dessa tjänster, kontakta [sakerhet@stockholmshamnar.se](mailto:sakerhet@stockholmshamnar.se).
- Beställning måste vara Stockholms Hamnar tillhanda senast 7 dagar innan fartygets ankomst.
- Mindre ändringar kan godkännas upp till 24 timmar innan anlöpet men måste bekräftas av Stockholms Hamnars leverantör. I händelse av avbeställningar eller större förändringar av lagd beställning förbehåller Stockholms Hamnar sig rätten att debitera dessa kostnader på beställaren.
- För alla beställningar gäller en minimetid om 2 timmar. Tid räknas som påbörjad timme.
- Alla priser exklusive moms.





- Priser kan enbart garanteras under skyddsnivå 1 för sjöfartsskydd.

## 5.5 Passerkort och nycklar

I enlighet med Transportstyrelsens krav gällande sjöfartsskydd för hamnanläggningar, krävs en behörighetsprövning för att vistas inom Stockholms Hamnars hamnanläggningar. Vid godkänd behörighetsprövning utfärdas passerkort enligt nedan priser. För mer information och ansökan, se Stockholm Hamnars hemsida; [www.stockholmshamn.se](http://www.stockholmshamn.se). Priserna gäller även utfärdande av passerkort för fastighetskunder.

Utfärdande av Stockholms Hamnars passerkort	341 kr/st
Hyresgäster med egna kort i hamnens system	56 kr/ärende
Tilläggsavgift för beställda men ej uthämtade passerkort	341 kr/st
Tilläggsavgift vid förlust, ej återlämnade eller skadade passerkort (se anm.)	566 kr/st

Tilläggsavgift vid förlust/skada av passerkort debiteras utöver kostnad för utfärdande av nytt passerkort.

”Ärende” likställs med nyregistrering av användare, byte av personuppgifter på befintligt kort, byte av behörighet för en användare eller hel hyresgäst. Kostnaden faktureras årsvis i januari.

### 5.5.1 Nycklar

För ej återlämnad eller förlust av utkvitterad nyckel debiteras enligt tilläggsavgift vid förlust av passerkort. Utöver detta hålls personen ansvarig för eventuell skada eller förlust till följd av förlusten.



## 6 Slussavgifter

Från och med den 1 januari 2015 är det av säkerhetsskäl endast möjligt att betala slussavgift/slusskort med kontokort.

### 6.1 Hammarbyslussen

Vid genomfart med fritidsfartyg mot Saltsjön utgår slussavgift per passage, vilken ska erläggas i samband med slussningen. Avgift utgår ej vid uppvisande av slusskort.

Pris	296 kr inkl. moms
------	-------------------

För handelssjöfart utgår ej avgift vid slussning.

För kanoter och kajaker utgår ingen avgift.

### 6.2 Karl Johanslussen

Karl Johanslussen är tillsvidare stängd på grund av ombyggnation av Slussen ("Slussenprojektet"). För mer information, besök [Stockholm växer - Projekt Slussen](#).

### 6.3 Slusskort

Slusskort (säsongskort) kan lösas av såväl fritidsfartyg som kommersiell yrkestrafik. Kortet är bundet till det fartyg som anges i samband med beställningen och medger obegränsat antal slussningar under ordinarie öppethållandetider. Kortet måste uppvisas i samband med varje slussning.

Pris på köp på plats	1 310 kr (inkl. moms)
Pris vid köp via Stockholms Hamnars webbplats	1 163 kr (inkl. moms)

### 6.4 Övriga bestämmelser

Vid slussning som äger rum på annan tid än ordinarie öppethållandetid lämnas prisuppgift från fall till fall.

För fritidsfartyg som bogseras utgår avgift som för frigående fartyg.

Stockholms Hamnar ansvarar inte för skada som uppkommer i samband med passage av slussarna i annat fall än då Stockholms Hamnars personal är vållande genom vårdslöshet. Skadeersättningen är vid samtliga fall begränsad till direkta skador och ger därmed inte rätt till ersättning för utebliven vinst och andra indirekta skador.

Slussning av kanoter och kajaker medges endast då det bedöms som säkert med hänsyn till övrig trafik.

## 7 Leverans av färskvatten till fartyg och pontoner

Nedanstående priser gäller fartyg som ej tecknat särskilt avtal. Leverans av färskvatten till fartyg sker enligt två olika principer. Vid kajplatser där vatten levereras via brandpost och vattenmätare, faktureras mottagaren av vatten efter levererad volym (m<sup>3</sup>). För förbrukare, som efter särskild prövning, beviljas vattenleverans utan medverkan av Stockholms Hamnars personal, reduceras avgiften men en avgift motsvarande Stockholms Hamnars självkostnad för vattenmätare tillkommer.

Vid kajplats där mätning av förbrukningen inte är möjlig faktureras en fast anslutningsavgift månatligen. Stockholms Hamnar tillhandahåller inte slangar till dessa förbrukare.

Leverans med mätning från brandpost	Pris/enhet
Pris per påbörjad m <sup>3</sup>	29,23 kr/ m <sup>3</sup>
Pris per påbörjad m <sup>3</sup> efter särskild prövning	17,66 kr/ m <sup>3</sup>
Minimum per faktureringsfall	2 308 kr
Övertidstillägg (vardagar 16:00-07:00, lördag, söndag, helgdagsaftnar och helgdagar) samt väntetid > 30 min	Enligt prislista för servicegruppen

Anm. Minimiavgiften tillämpas också då beställning av färskvatten avbokas mindre än 24 timmar före anlop.

Hyra av vattenmätare	Pris/enhet
Liten	19,90 kr/dygn
Stor	34,50 kr/dygn

Leverans utan mätning av förbrukningen	Pris/enhet
Fast avgift för leverans av vatten	530 kr/månad
Fast avgift för ponton med avloppsanslutning	1 675 kr/månad
Fast avgift för ponton utan avloppsanslutning	715 kr/månad

### 7.1 Leveransvillkor

Beställaren ska följa de anvisningar, som lämnas av Stockholms Hamnars personal, avseende vattenleveranser samt lämna erforderlig hjälp vid ombord- och ilandtagning av materiel.

Beställaren ska förvissa sig om att fartygets vattentankar har tillräcklig avluftningskapacitet i förhållande till leveranskapaciteten och att tankarna och anslutande rör i övrigt är i sådant skick att vattenleveransen inte förorsakar skada på utrustningen. Vattenposten får endast nyttjas för beställarens egna fartygsverksamhet. Tillhandahållen vattenpostnyckel från Stockholms Hamnar ska återlämnas efter leveransens upphörande. Förlorad eller förstörd vattenpostnyckel ska alltid ersättas av beställaren genom betalning av motsvarande kostnad för beställning och tillverkning av ny sådan nyckel.



Beställaren får inte använda egna verktyg eller nycklar för nyttjande av vattenpost utan får endast nyttja vattenpost med av Stockholms Hamnar erhållen vattenpostnyckel.

Beställaren ska i förekommande fall lämna uppgifter om förbrukningens storlek enligt Stockholms Hamnars anvisningar. Vid läckage i beställarens anläggning eller annan onormal förbrukning kan tilläggsdebitering för onormal förbrukning tillkomma.

Beställaren får vid anslutning, nyttjande eller i övrigt inte orsaka skada på vattenposten eller egendom som Stockholms Hamnar råder över. Stockholms Hamnar ansvarar inte för skada som åsamkas beställaren i samband med leverans av färskvatten i annat fall än då Stockholms Hamnars personal varit vållande genom vårdslöshet.

Skadeersättningen är vid samtliga fall begränsad till direkta skador och ger därmed inte rätt till ersättning för utebliven vinst och andra indirekta skador.

Beställaren är även bunden av motsvarande skyldigheter och begränsningar som gäller för fastighetsägare enligt Stockholm Vatten AB:s ”Allmänna bestämmelser för brukande av den allmänna vatten- och avloppsanläggningen i Stockholm och Huddinge (ABVA)”.