

Prislista Kryssningsfartyg 2023

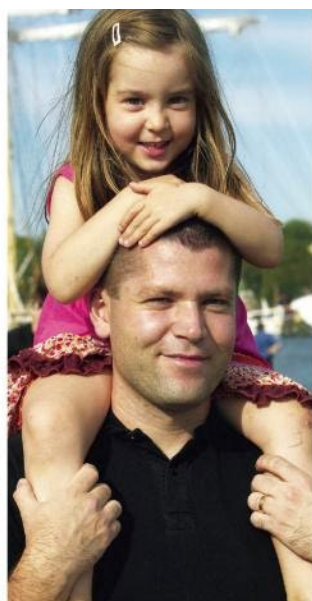
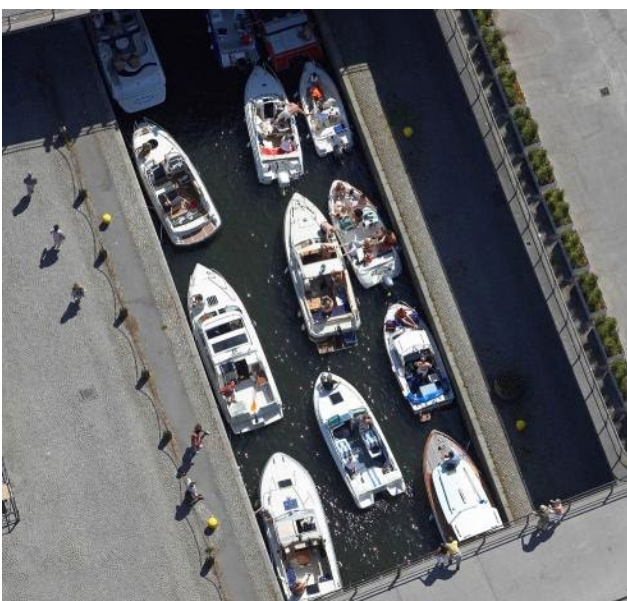
Stockholms Hamnar

(Stockholm/Nynäshamn/Kapellskär)

Version 2023-04-21

Ändringar i prislistan kan komma att införas under 2023, i samband med att Transportstyrelsens föreskrifter träder i kraft med anledning av implementeringen av Europaparlamentets och rådets direktiv (EU) 2019/883 av den 17 april 2019 om mottagningsanordningar i hamn för avlämning av avfall från fartyg.

Fr.o.m. 2023 kommer elpriser att publiceras i särskild prislista på Stockholms hamnars hemsida <https://www.stockholmshamnar.se/>





Innehåll

1	Kontakt.....	3
2	Allmänna villkor.....	3
2.1	Faktureringsprinciper	4
2.2	Bokningspolicy.....	4
3	Kryssningsfartyg	5
3.1	Fartygshamnavgifter	5
3.1.1	Villkor gällande avgifter och miljörabatter.....	6
4	Servicetjänster	7
4.1	Security package	7
4.1.1	Villkor	7
4.2	Båtmän	7
4.3	Leverans av färskvatten (Stockholm)	7
4.4	Avfallsavgifter	7



1 Kontakt

Internationell kryssningstrafik	Bevaknings- och Trafikcentralen
Stefan Scheja 08-670 28 13 070-770 28 13 stefan.scheja@stockholmshamnar.se	Felanmälningar, servicebeställningar m.m. 08-670 28 10 btc@stockholmshamnar.se

2 Allmänna villkor

Stockholms Hamnar har verksamhet i Kapellskär, Stockholm och Nynäshamn och ger årligen ut 5 prislister;

- Prislista internationell kryssning (enligt SJÖFS 2021:1, 8 §)
- Prislista Kapellskärs hamn
- Prislista Stockholms hamn
- Prislista Nynäshamns hamn
- Prislista Stockholm Norvik Hamn

Samtliga prislister gäller fr.o.m. 1 januari och tills vidare, dock längst t.o.m. 31 december det angivna året. Stockholms Hamnar förbehåller sig rätten att revidera prislister och gällande prislister finns vid alla tidpunkter att tillgå på Stockholms Hamnars hemsida, www.stockholmshamnar.se.

Stockholms Hamnar är klassade som allmänna hamnar enligt Sjöfartsverket (SJÖFS 2013:4). Enligt Lag 1981:655 om vissa avgifter i allmän hamn har Stockholms Hamnar rätten att ta ut avgifter, om hamninnehavaren tillhörig kaj, brygga eller liknande anordning inom hamnens område anlöps eller nyttjas.

För fartyg som anlöper allmänt hamnområde samt för gods, passagerare och fordon, som medföljer fartyg till eller från hamnen, utgår avgifter med fastställda belopp enligt denna prislista eller enligt särskild träffad överenskommelse.

För fullständiga villkor hänvisas till Driftföreskrifter Stockholms Hamnar som finns tillgängliga på Stockholms Hamnars hemsida, www.stockholmshamnar.se.

Fakturering av hamnavgifter enligt denna prislista sker efter den fartygsanmälan, som fartygets befälhavare, redare eller ombud för någon av dessa ska lämna enligt Driftföreskrifter Stockholms Hamnar.

Är fartyget befriat från skyldigheten att lämna fartygsanmälan ska fartygets befälhavare lämna Stockholms Hamnar de uppgifter som är nödvändiga för att fastställa hamnavgiftens storlek. För fartyg med fast tilldelad kajplats gäller särskilda regler.

Uppgifter om lastat eller lossat gods ska vara Stockholms Hamnar tillhanda senast fyra (4) dygn efter avslutad lastning eller lossning. Stockholms Hamnar har rätt att infordra uppgifter som är nödvändiga för att uppfylla t.ex. myndighetskrav samt uppgifter som kan ligga till grund för debitering eller logistikplanering.

Hamnavgifter per GT (gross tonnage) baseras på vad som är angivet i Lloyd's Register enligt 1969 års mätregler alternativt insänt gällande mätbrev.

För avgifter som tas ut per dygn, avses påbörjat dygn tiden 00:00 – 24.00 om ej annat anges.



Har Sveriges regering förordnat att särskilda avgiftsbestämmelser ska tillämpas för viss nations fartyg eller för vissa fartygstyper gäller dessa bestämmelser. Stockholms Hamnar har av Transportstyrelsen godkända hamnanläggningar enligt lag om sjöfartsskydd. Med detta följer skyddsåtgärder vars omfattning varierar med avseende på rådande skyddsnivå. Stockholms Hamnar kan teckna särskilda överenskommelser med rederier/företag, som använder hamnanläggningarna, om skyddsåtgärder vid skyddsnivå 1 och hur sådana åtgärder ska finansieras. Vid en förhöjd skyddsnivå kan Stockholms Hamnar införa ytterligare säkerhetsavgifter som grundas på de kostnader det förhöjda skyddet medför. Rederier med regelbunden trafik året runt ska teckna särskilt avtal med Stockholms Hamnar gällande sjöfartsskydd. Stockholms Hamnar är medlem av Sveriges Hamnar och tillämpar dess terminalbestämmelser av år 1989.

Denna prislista ges ut på svenska med en engelsk översättning. I händelse av bristande överensstämmelse mellan den svenska och engelska versionen gäller den svenska ordalydelsen.

2.1 Faktureringsprinciper

Fakturabelopp avrundas till närmast hela krontal (kr). Fakturerat belopp ska vara Stockholms Hamnar tillhanda senast 20 dagar efter fakturadatum om inte annat överenskommit. Vid försenad betalning utgår ränta enligt Räntelag (SFS 1975:635). Ersättning för påminnelse utgår med belopp som varje tillfälle gäller enligt lagen om ersättning för inkassokostnader m.m. (SFS 1981:739). Lagstadgad mervärdesskatt tillkommer om inte verksamheten eller fartyget är undantagna skatteplikt eller där det anges att priset inkluderar mervärdesskatt. Krav på förskottsbetalning kan förekomma.

Som ett led i Stockholms Hamnars arbete med att begränsa miljöpåverkan kan fakturor skickas med e-post. Sänd företagsnamn, kundnummer och e-postadress till debitering@stockholmshamnar.se, så skickas fakturor till den angivna e-postadressen.

2.2 Bokningspolicy

Bokningsförfrågningar hanteras enligt principen ”first come, first served”. När Stockholms Hamnar erhåller en bokningsförfrågan, kontrolleras om det finns ledigt utrymme för fartyget den efterfrågade tiden och iså fall skickas en bekräftelse att en kaj har reserverats för anlöpet. Under januari-mars innan kryssningssäsongen börjar, görs en slutlig planering då också en definitiv kajtilldelning sker och om det blir en förändring av den preliminärt tilldelade kajen skickas en ny bekräftelse till rederiets agent med information. Stockholms Hamnar förbehåller sig dock rätten att när som helst ändra tilldelad kajplats.



3 Kryssningsfartyg

3.1 Fartygshamnavgifter

Beskrivning	Fartygshamnavgift FHA *1	Frekvensrabatt *2
Kaj	Pris/enhet	Rabatt/enhet
Stadsgården 160/167 och Skeppsbron 105	2,45 kr/GT	-0,35 kr/GT
Förtöjning på Strömmen Stockholm	1,23 kr/GT	-0,18 kr/GT
Förtöjning övriga kajer Stockholm och vid kaj i Kapellskär	2,41 kr/GT	-0,35 kr/GT
SeaWalk Nynäshamn	2,41 kr/GT	-0,35 kr/GT
Ankarplats Nynäshamn & Kapellskär	1,21 kr/GT	-0,18 kr/GT
Säsongsrabatt*3 (1 feb-30 apr samt 1 okt-30 nov)	30 % av erlagd fartygshamnavgift inkl. ev. frekvensrabatt	
Minimiavgift per anlop och påbörjad 12 timmarsperiod *1	12 000 kr	
Liggetidsavgift*4	25 % av FHA inkl. ev. frekvens- och/eller säsongsrabatt per påbörjad dag	
Miljörabatt CSI (SO_x, NO_x och CO₂) eller ESI*5		
CSI poäng	ESI poäng	Rabatt/enhet
45 - 47,9p	50 - 52,9p	-0,01 kr/GT
48 - 50,9p	53 - 55,9p	-0,02 kr/GT
51 - 53,9p	56 - 59,9p	-0,03 kr/GT
54 - 56,9p	60 - 62,9p	-0,04 kr/GT
57 - 59,9p	63 - 66,9p	-0,05 kr/GT
60 - 62,9p	67 - 69,9p	-0,06 kr/GT
63 - 65,9p	70 - 72,9p	-0,07 kr/GT
66 - 68,9p	73 - 76,9p	-0,08 kr/GT
69 - 71,9p	77 - 79,9p	-0,09 kr/GT
72 - 74,9p	80 - 82,9p	-0,10 kr/GT
75 - 77,9p	83 - 86,9p	-0,14 kr/GT
78 - 80,9p	87 - 89,9p	-0,15 kr/GT
81 - 83,9p	90 - 92,9p	-0,16 kr/GT
84 - 86,9p	93 - 96,9p	-0,17 kr/GT
87 - 90,0p	97 - 100,0p	-0,19 kr/GT



Passageraravgift*⁶	Stadsgården 160/167 och Skeppsbron 105	38,67 kr/pax
	Förtöjning på strömmen	38,67 kr/pax
	Förtöjning övriga kajer Stockholm	37,93 kr/pax
	Nynäshamn & Kapellskär	17,39 kr/pax
Källsorteringsrabatt Stockholm *⁷		-6,51 kr/pax
Security package		Se servicetjänster
T/A equipment* ⁸	Fartyg ≤ 100 maxpax	5 656 kr/TA
	Fartyg > 100 maxpax	28 279 kr/TA

3.1.1 Villkor gällande avgifter och miljörabatter

- *¹ Fartygshamnavgift utgår varje gång ett fartyg anlöper Stockholms Hamnar och inkluderar mottagning av fartygsgenererat avfall i enlighet med vid tiden gällande lagar, förordningar och föreskrifter. Om anmälan ej gjorts inom föreskriven tid eller vid andra brister enligt gällande regelverk kan uppkomna merkostnader debiteras av Stockholms Hamnar. För det fall ett kryssningsfartyg ankrar utanför det allmänna hamnområdet och tenderar passagerare till Stockholms Hamnar tillhörig kaj, brygga eller liknande anordning debiteras fartygshamnavgift enligt ”Ankarplats Nynäshamn & Kapellskär” baserad på kryssningsfartygets GT. Om den sammanlagda fartygshamnavgiften inkl. frekvens- och säsongrabatt understiger minimiavgiften för liggetid till kaj, debiteras minimiavgiften.
- *² Ett kryssningsfartyg tillhörande samma rederi och som trafikerar under samma marknadsföringsnamn och anlöper mer än 10 tillfällen under en säsong, erhåller en rabatt på fartygshamnavgiften med detta belopp från och med det 11:e anlöpet under säsongen.
- *³ Rabatten lämnas om ett kryssningsfartyg anlöper Stockholms Hamnar under dessa perioder.
- *⁴ Liggetidsavgift utgår om fartyget ligger vid kaj totalt mer än 48 timmar om liggetiden orsakats av förhållanden som Stockholms Hamnar ej kunnat råda över. Avgiften beräknas på nettot av fartygshamnavgift, frekvensrabatt och säsongrabatt.
- *⁵ Stockholms Hamnar lämnar miljörabatt till fartyg med uppmätt miljöprestanda baserat på antingen CSI (Clean Shipping Index) eller ESI (Environmental Ship Index) enligt denna tabell. **För CSI räknas endast summan av de certifierade poängen gällande Sox/PM, NO_x och CO₂.** För fartyg som inte trafikerar i reguljär linjetrafik ska begäran om CSI/ESI rabatt göras i samband med fartygsanmälan och för CSI rabatt krävs att en kopia av gällande certifikat insändes tillsammans med fartygsanmälan. Gällande ESI kan Stockholms Hamnar komma att begära in kompletterande dokumentation som stöder den uppgivna ESI poängen. Vid anlöp till ”Förtöjning på Strömmen Stockholm” samt ”Ankarplats Nynäshamn & Kapellskär” erhålls 50% av CSI/ESI rabatten.
- *⁶ Passageraravgift utgår för varje ankommande passagerare.
- *⁷ Kryssningsfartyg som lämnar källsorterat avfall i enlighet med villkoren i “Waste instructions for Ports of Stockholm” erhåller en rabatt per passagerare. Avfallsinstruktionen finns tillgänglig på Stockholms Hamnars hemsida, www.stockholmshamnar.se
- *⁸ Avgifterna är tillämpliga för Turn Around anlöp.

4 Servicetjänster

4.1 Security package

Stockholms Hamnar erbjuder säkerhetslösningar i våra hamnar inkluderande både utrustning och personal enligt nedan prislista. Servicen är obligatorisk vid Turn around. Beställningar görs på av Stockholms Hamnar tillhandahållet beställningsformulär.

Passagerarröntgen* ¹	4 056 kr/paket och timme
Bagageröntgen* ²	2 247 kr/paket och timme
Extra säkerhetspersonal* ³	524 kr/person och timme
Bombhundar* ⁴	879 kr/hund och timme

*¹ Paketet består av 4 personal, 1 bagageröntgen, 1 metalldetektorbåge samt 1 handburen metalldetektor.

*² Paketet består av 2 personal samt en bagageröntgen.

*³ Extra säkerhetspersonal för ISPS arbete inom hamnanläggningen.

*⁴ Hund med hundförare för kontroll av explosiva ämnen inom hamnanläggningen.

4.1.1 Villkor

- För beställning av dessa tjänster, kontakta sakerhet@stockholmshamnar.se.
- Beställning måste vara Stockholms Hamnar tillhanda senast 7 dagar innan fartygets ankomst.
- Mindre ändringar kan godkännas upp till 24 timmar innan anlöpet men måste bekräftas av Stockholms Hamnars leverantör. I händelse av avbeställningar eller större förändringar av lagd beställning förbehåller Stockholms Hamnar sig rätten att debitera dessa kostnader på beställaren.
- För alla beställningar gäller en minimitid om 2 timmar. Tid räknas som påbörjad timme.
- Alla priser exklusive moms.
- Priser kan enbart garanteras under skyddsnivå 1 för sjöfartsskydd.

4.2 Båtmän

Se prislista för respektive hamn.

4.3 Leverans av färskvatten (Stockholm)

Färskvatten	13,50 kr/m ³
-------------	-------------------------

4.4 Avfallsavgifter

Sewage* ¹	15,17 kr/m ³
Sludge* ¹	1 340 kr/m ³
Scrubberrester	1 500 kr/ton

*¹ För fartyg som ligger vid kaj ingår 100 m³ sewage och 12 m³ sludge i fartygshamnavgiften. För fartyg som ligger vid boj anges pris på förfrågan.