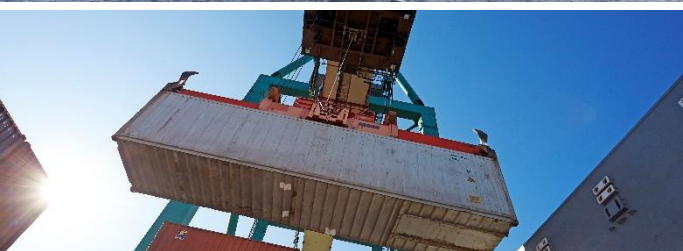


# Priser och villkor 2019

## Stockholms hamn

Version 2019-01-01



# INNEHÅLL

FÖRORD .....	3
<b>ALLMÄNNA VILLKOR .....</b>	
KONTAKT.....	4
ALLMÄNNA VILLKOR .....	4-5
FAKTURERINGSPRINCIPER.....	5
<b>HANDESSJÖFART .....</b>	
FARTYGS- OCH VARUHAMNAVGIFTER .....	6-7
LIGGETIDSAVGIFT .....	8
PASSERANDE FARTYG .....	8
REPARENTER .....	8
<b>INNERSTADSKAJER.....</b>	
HAMN- OCH SKÄRGÅRDSTRAFIK .....	9-10
FRITIDSFARTYG & BO PÅ BÅT.....	11
<b>ÖVRIGA FARTYG.....</b>	
PRIVATA YACHTER .....	12
ÖVRIGA FARTYG.....	12
TJÄNSTEFARTYG .....	13
STRANDVÄGSPONTONERNA.....	13
<b>SERVICETJÄNSTER .....</b>	
BÅTMÄN .....	14
SERVICEGRUPPEN .....	15
ISPS & VAKTHÅLLNING .....	15
PASSERKORT & NYCKLAR .....	16
SLUSSAVGIFTER .....	17
LEVERANS AV FÄRSKVATTEN .....	18
LEVERANS AV ELEKTRISK STRÖM.....	19

## TILLSAMMANS FÖR HÅLLBARA SJÖTRANSPORTER

Jag heter Thomas Andersson och är vd på Stockholms Hamnar sedan den 1 december.

Mitt uppdrag är att fortsätta det utvecklingsarbete av vår hamninfrastruktur som är i full gång. Kapellskärs hamn har byggts ut och effektiviserats, Värtahamnen i Stockholm lika så. I vår är det endast ett år kvar till vi öppnar Sveriges nya godshamn Stockholm Norvik Hamn.

Mycket talar för sjöfarten. Det är min övertygelse att vi kommer att se vattenvägarna användas för att lösa många samhällsutmaningar som trängsel och klimatfrågan. Här har hamnen en viktig roll att tillhandahålla effektiv och kapacitetsstark infrastruktur.

Men jag tror också att vår stora utmaning och i förlängningen överlevnadsfråga är att vi tar miljö- och klimatfrågorna på allvar. Vi i branschen måste arbeta hårdare för att minska våra utsläpp och påverkan på vår omgivning.

Ett litet led i detta arbete är vårt förnyade miljöincitamentsprogram. Från och med 2019 utvidgar vi incitamenten till att utöver kväveoxider, även omfatta utsläpp av koldioxider och svaveloxider samt partiklar.

Vår förhoppning är att ni ser detta som ett led i vårt gemensamma arbete för en förbättrad miljö. Vi vill tillsammans med er ligga steget före och göra märkbara insatser för hållbara sjötransporter.

Med vänliga hälsningar



Thomas Andersson,  
vd Stockholms Hamnar





## KONTAKT

BEVAKNINGS- & TRAFIKCENTRALEN  
Felanmälningar, servicetjänster m.m.

08-670 28 10

[btc@stockholmshamnar.se](mailto:btc@stockholmshamnar.se)

FÄRJE- OCH GODSTRAFIK

Nicklas Ebersson

08-670 26 73

070-770 26 73

[nicklas.ebersson@stockholmshamnar.se](mailto:nicklas.ebersson@stockholmshamnar.se)

INTERNATIONELL KRYSSNINGSTRAFIK

Stefan Scheja

08-670 28 13

070-770 28 13

[stefan.scheja@stockholmshamnar.se](mailto:stefan.scheja@stockholmshamnar.se)

SLUSSKORT

Anita Krafft

08-670 28 00

[slusskort@stockholmshamnar.se](mailto:slusskort@stockholmshamnar.se)

INNERSTADSKAJERNA I STOCKHOLM

- Hamn- & skärgårdstrafik

- Fritidsfartyg

- Yachter m.m.

[www.stockholmshamnar.se/stockholm/kajplatser/](http://www.stockholmshamnar.se/stockholm/kajplatser/)

ÖVRIGA FRÅGOR

Bengt Ohlsson

08-670 27 61

070-770 27 61

[bengt.ohlsson@stockholmshamnar.se](mailto:bengt.ohlsson@stockholmshamnar.se)

## ALLMÄNNA VILLKOR

Stockholms Hamnar har verksamhet i Kapellskär, Stockholm och Nynäshamn och ger årligen ut 4 prislistor;

- Prislista internationell kryssning (enligt SJÖFS 2017:27, 8 §)
- Prislista Kapellskärs hamn
- Prislista Stockholms hamn
- Prislista Nynäshamns hamn

Samtliga prislistor gäller fr.o.m. 1 januari och tills vidare, dock längst t.o.m. 31 december det angivna året. Stockholms Hamnar förbehåller sig rätten att revidera prislistorna och gällande prislistor finns vid alla tidpunkter att tillgå på Stockholms Hamnars hemsida, [www.stockholmshamnar.se](http://www.stockholmshamnar.se).

Stockholms Hamnar är klassade som allmänna hamnar enligt Sjöfartsverket (SJÖFS 2013:4). Enligt Lag 1981:655 om vissa avgifter i allmän hamn har Stockholms Hamnar rätten att ta ut avgifter, om hamninnehavaren tillhörig kaj, brygga eller liknande anordning inom hamnens område anlöps eller nyttjas.

För fartyg som anlöper allmänt hamnområde samt för gods, passagerare och fordon, som medföljer fartyg till eller från hamnen, utgår avgifter med fastställda belopp enligt denna prislista eller enligt särskild träffad överenskommelse.

För fullständiga villkor hänvisas till Driftföreskrifter Stockholms Hamnar som finns tillgängliga på Stockholms Hamnars hemsida, [www.stockholmshamnar.se](http://www.stockholmshamnar.se).

# ALLMÄNNA VILLKOR

Fakturering av hamnavgifter enligt denna prislista sker efter den fartygsanmälan, som fartygets befälhavare, redare eller ombud för någon av dessa ska lämna enligt Driftföreskrifter Stockholms Hamnar.

Är fartyget befriat från skyldigheten att lämna fartygsanmälan ska fartygets befälhavare lämna Stockholms Hamnar de uppgifter som är nödvändiga för att fastställa hamnavgiftens storlek. För fartyg med fast tilldelad kajplats gäller särskilda regler. Uppgifter om lastat eller lossat gods ska vara Stockholms Hamnar tillhanda senast fyra (4) dygn efter avslutad lastning eller lossning. Stockholms Hamnar har rätt att infordra uppgifter som är nödvändiga för att uppfylla t.ex. myndighetskrav samt uppgifter som kan ligga till grund för debitering eller logistikplanering.

Hamnavgifter per GT (gross tonnage) baseras på vad som är angivet i Lloyd's Register enligt 1969 års mätregler alternativt insänt gällande mätbrev.

För avgifter som tas ut per dygn, avses påbörjat dygn tiden 00:00 – 24.00 om ej annat anges.

Har Sveriges regering förordnat att särskilda avgiftsbestämmelser ska tillämpas för viss nations fartyg eller för vissa fartygstyper gäller dessa bestämmelser.

Stockholms Hamnar har av Transportstyrelsen godkända hamnanläggningar enligt lag om sjöfartsskydd. Med detta följer skyddsåtgärder vars omfattning varierar med avseende på rådande skyddsnivå. Stockholms Hamnar kan teckna särskilda överenskommelser med rederier/företag, som använder hamnanläggningarna, om skyddsåtgärder vid skyddsnivå 1 och hur sådana åtgärder ska finansieras. Vid en förhöjd skyddsnivå kan Stockholms Hamnar införa ytterligare säkerhetsavgifter som grundas på de kostnader det förhöjda skyddet medför. Rederier med regelbunden trafik året runt ska teckna särskilt avtal med Stockholms Hamnar gällande sjöfartsskydd.

Stockholms Hamnar är medlem av Sveriges Hamnar och tillämpar dess terminalbestämmelser av år 1989.

Denna prislista ges ut på svenska med en engelsk översättning. I händelse av bristande överensstämmelse mellan den svenska och engelska versionen gäller den svenska ordalydelsen.

## FAKTURERINGSPRINCIPER

Fakturabelopp avrundas till närmast hela krontal (kr).

Fakturerat belopp ska vara Stockholms Hamnar tillhanda senast 20 dagar efter fakturadatum om inte annat överenskommit. Vid försenad betalning utgår ränta enligt Räntelag (SFS 1975:635). Ersättning för påminnelse utgår med belopp som varje tillfälle gäller enligt lagen om ersättning för inkassokostnader m.m. (SFS 1981:739).

Lagstadgad mervärdesskatt tillkommer om inte verksamheten eller fartyget är undantagna skatteplikt eller där det anges att priset inkluderar mervärdesskatt.

Krav på förskottsbetalning kan förekomma.

Som ett led i Stockholms Hamnars arbete med att begränsa miljöpåverkan kan fakturor skickas med e-post. Sänd företagsnamn, kundnummer och e-postadress till debitering@stockholmshamnar.se, så skickas fakturor till den angivna e-postadressen.



## FARTYGSHAMNAVGIFTER

Tariff	Beskrivning	Pris/enhet
Grundavgift*1		4,08 kr/GT
	vid kaj ej tillhörig Stockholms Hamnar eller vid dispens gällande avlämning av avfall*2	3,52 kr/GT
	Minimiavgift	2 040 kr/anlöp
	Maximumavgift för fartyg ≤ 80 meter	2 950 kr/anlöp
Miljörabatt*3. CSI SOx, NOx och CO <sub>2</sub>		
	<b>Poäng</b> <b>Pris/enhet</b>	<b>Poäng</b> <b>Pris/enhet</b>
	45 – 47,9p -0,01 kr/GT	69 – 71,9p -0,09 kr/GT
	48 – 50,9p -0,02 kr/GT	72 – 74,9p -0,10 kr/GT
	51 – 53,9p -0,03 kr/GT	75 – 77,9p -0,14 kr/GT
	54 – 56,9p -0,04 kr/GT	78 – 80,9p -0,15 kr/GT
	57 – 59,9p -0,05 kr/GT	81 – 83,9p -0,16 kr/GT
	60 – 62,9p -0,06 kr/GT	84 – 86,9p -0,17 kr/GT
	63 – 65,9p -0,07 kr/GT	87 – 90,0p -0,19 kr/GT
	66 – 68,9p -0,08 kr/GT	
Elanslutet fartyg*4		-1 000 000 kr/fartyg
Tilläggsavgifter	Scrubberavfall*5	Pris lämnas på begäran
	Särskild avfallsavgift*6	0,55 kr/GT
	Maximum	11 000 kr/anlöp
ISPS-vakt*7	se Servicetjänster, Upprättande av tillfälligt skalskydd och vakthållning	

## VARUHAMNSAVGIFTER

Tariff*8	Varukoder (Tarie)	Varubenämning	Pris/enhet
Grundavgift			31,85 kr/ton
	1001-1005	Spannmål	10,55 kr/ton
	1703	Melass	10,55 kr/ton
	2517	Sand och grus m.m.	2,81 kr/ton
	2523	Cement	10,55 kr/ton
	2701-2704	Stenkol o koks m.m.	20,29 kr/ton
	2710 11 11 - 2710 11 90	Lättoljor (bensin m.m.)	25,09 kr/ton
	2710 19 11 - 2710 19 29	Mellanoljor (fotogen m.m.)	18,98 kr/ton
	2710 19 31 - 2710 19 69	Tungoljor	
	2711 11 00	LNG	31,85 kr/ton
	4401-4407, 9602	Virke, pellets, flis, olivkärnor	9,30 kr/ton
	4701-4708	Pappersmassa, pappersavfall	9,30 kr/ton
	4801-4808	Papper och papp	9,30 kr/ton
	6810	Byggelement m.m.	10,55 kr/ton
Rabatter	LNG-rabatt		50 %
Övrigt	Containeravgift*9		404,00 kr/cont
	Passageraravgift*10		19,47 kr/pax
	Fordonsavgift*11	Personbil	25,80 kr/fordon
		Lastfordon	20,46 kr/lm
		Buss	45,05 kr/fordon



# HANDESSJÖFART

\*1 Fartygshamnavgift utgår varje gång ett fartyg anlöper Stockholms Hamnar. Fartyg med en bruttodräktighet under sex (6) GT är befriade från hamnavgift. Anlöper ett fartyg Stockholms Hamnar och använder därvid enbart en kaj eller brygga som inte tillhör Stockholms Hamnar, utgår en rabatt från ovan angiven hamnavgift. Rabatten gäller även för fartyg i inrikestrafik som transporterar sand eller spannmål eller fartyg som ligger vid boj/ankarplats utan att angöra kaj/brygga inom Stockholms allmänna hamnområde, se vidare punkt 2. Avgiften beräknas fr.o.m. 2012-01-01 alltid på fartygets bruttoton (GT) utan hänsyn till ev. segregerade ballasttankar och eller dubbelskrov och med en minimidebitering på 500 GT per anlöp. Gällande pråmar beräknas fartygshamnavgiften endast på det lastbärande fartyget och ej på bogserbåt eller pusher. Avgifter för internationell kryssningstrafik enligt SJÖFS 2017:27, 8 § hänvisas till särskild prislista.

\*2 Priset gäller om behörig myndighet har beviljat ett fartyg undantag från obligatorisk avlämning av allt avfall från fartyg i reguljär linjetrafik.

\*3 Stockholms Hamnar lämnar miljörabatt för fartyg som är anslutna till och certifierade enligt miljöindex, f.n. Clean Shipping Index (CSI). Fartyget erhåller en rabatt per GT och anlöp i enlighet med tabellen där poängen räknas som summan av erhållen/verifierad poäng inom klasserna SO<sub>x</sub>, NO<sub>x</sub> och CO<sub>2</sub>. För fartyg som inte trafikerar i reguljär linjetrafik ska kopia av certifikatet tillsändas Stockholms Hamnar tillsammans med fartygsanmälan.

\*4 Fartyg som efter den 1 januari 2015 byggs om för att möjliggöra anslutning till elnät vid kaj där sådan finns tillgänglig, uppfyller kriterierna för linjetrafik, har en liggetid på minst två (2) timmar per anlöp och ansluter till elnätet under liggetiden vid kaj, erhåller en (1) miljon kronor, förutsatt trafikering under minst tre (3) år. Skulle fartyget upphöra att trafikera eller ej längre uppfylla ovan angivna kriterier ska återbetalning ske proportionellt för den tid som underskrider tre (3) år.

\*5 Vid avlämning av scrubberavfall skall notis lämnas minst fem (5) arbetsdagar innan anlöp.

\*6 I de fall Stockholms Hamnar åsamkas en merkostnad utöver vad som normalt följer av att ett fartyg avlämnar avfall utgår en tilläggsavgift enligt följande;

- om "Anmälan om avlämning av avfall från fartyg" inte gjorts enligt svensk lag eller enligt Sjöfartsverkets föreskrifter,
- om Stockholms Hamnar inte fått meddelande om innehållet av främmande substanser, lösningsmedel eller detergent i sludge,
- om fat och förpackningar med oljerester eller farligt avfall inte är korrekt förpackade och märkta med innehåll eller om avlämning och uppställning inte sker på anvisade platser,
- om avlämning inte sker på avtalad tid,
- om fartyget inte tillhandahåller personal vid avlämningen av sludge,
- om pumpkapaciteten för sludge understiger 5 m<sup>3</sup> per timme,
- om de av Stockholm Vatten AB uppsatta gränsvärdena för svavelvätehalt i avloppsvatten överskrids.

Information om villkor för avlämning av avfall kan lämnas av Bevaknings- och trafikcentralen (BTC).

\*7 Avgiften tas ut vid anlöp/tilläggnig vid kaj som normalt är obebakad. Se vidare avsnittet under Servicetjänster.

\*8 Varuhamnavgifter debiteras för varor som lossas eller lastas från eller till fartyg inom hamnområdet. Halv varuhamnavgift utgår för vara som lastas eller lossas utan att föras över en kaj eller brygga som tillhör Stockholms Hamnar vilket också inbegriper läktring. För virke gäller följande omräkningstal:

- Rundvirke 850 kg/m<sup>3</sup>, fast mått under bark
- Sågade trävaror import, 700 kg/m<sup>3</sup>, fast mått
- Sågade trävaror export, 550 kg/m<sup>3</sup>, fast mått

Varuhamnavgift utgår ej för;

- förnödenhets- och proviantartiklar för fartygets eget behov,
- container, flak eller annan lastbärare av varaktigt beskaftenhet avsedd som transport hjälpmedel och som inte utgör självständig handelsvara,
- varor som lossas eller lastas från eller till fartyg som uppfyller kraven för "Tjänstefartyg".

\*9 Avgift per lastad container som lastas eller lossas vid Containerterminalen i Frihamnen (CTF).

\*10 Passageraravgift utgår med detta belopp för varje på- och avstigande passagerare.

\*11 Fordonsavgift utgår för varje fordon i trafik som medföljer ett fartyg till eller från hamnen.

## LIGGETIDSAVGIFT

Liggetidsavgift utgår om fartyget ligger vid kaj tillhörig Stockholms Hamnar totalt mer än 48 timmar före påbörjad lossning/lastning och efter avslutad lossning/lastning. För passagerarfartyg utgår alltid liggetidsavgift 48 timmar efter det att fartyget anläppt Stockholms Hamnar. Liggetidsavgift utgår ej vid kaj ej tillhörig Stockholms Hamnar eller om liggetiden orsakats av förhållanden som Stockholms Hamnar kunnat råda över.

Liggetidsavgift utgår per påbörjad tidsperiod om 48 timmar med tjugofem procent (25 %) av den aktuella fartygshamnavgiften.

## PASSERANDE FARTYG

Stockholms Hamn AB är av Sjöfartsverket (SJÖFS 2013:4) klassad som allmän hamn och enligt Lag 1981:655 om vissa avgifter i allmän hamn har Stockholms Hamnar rätten att ta ut avgifter inte enbart för fartyg som anlöper kaj, brygga eller liknande anordning inom hamnens område utan också att ta ut avgift för fartyg som passerar hamnens vattenområde utan att där ta ombord eller lämna av gods, passagerare eller avfall.

Pris per passage	<b>1,96</b> kr/GT
Minimidebitering per passage	<b>510</b> kr/passage

## REPARENTER

Fartyg, som anlöper Stockholms Hamnar endast för reparation vid varv beläget inom Stockholms allmänna hamnområde är befriat från hamnavgift. Avgift utgår dock i det fall Stockholms Hamnar tillhörig kaj eller brygga nyttjas mer än 12 timmar före eller efter besöket vid varvet eller att kajen nyttjas för att lossa eller lasta varor från eller till fartyget.





## HAMN- OCH SKÄRGÅRDSTRAFIK

Med hamn- och skärgårdstrafik avses generellt fartyg med en bruttodräktighet under 500 ton och som bedriver passagerartrafik (exempelvis reguljär eller chartertrafik) inom Stockholms allmänna hamnområde.

### FARTYGSavgift

För fartyg som bedriver hamn- & skärgårdstrafik tas en årlig avgift ut per fartyg och kalenderår. Fartyg som inte går i trafik perioden maj–september betalar halv fartygsavgift. Avgiften återbetalas ej. Kostnaderna för slussning och mottagande av svart- och gråvatten (avloppsvatten), vid någon av hamnens mottagningsstationer, ingår i fartygsavgiften.

Fartyg > 12 x 4 meter	<b>15 345</b> kr/år
Fartyg < 12 x 4 meter	<b>7 673</b> kr/år

### MILJÖRABATT

Om huvudmotor är försedd med katalytisk avgasrening eller annan utrustning ex. eldrift, som reducerar fartygets utsläpp av NOx med minst 50 %, erhåller **50 % rabatt** på fartygsavgiften.

### KAJavgift

Avgiften avser förtöjning av fartyg eller ponton vid kaj förvaltd av Stockholms Hamnar. Avgiften beräknas per meter längd. Stävförtöjda fartyg eller pontoner med en största bredd om 8 meter och kortsidan mot kaj betalar halv längdavgift. Efter särskild överenskommelse kan Rederi med flera fartyg disponera en sammanhängande kajsträcka om minst 50 meter. I dessa fall beräknas avgiften per meter kaj. Kostnad för färskvatten ingår i kajavgiften.

LÅNGDAVGIFT	PRIS/DYGN <sup>1</sup>	PRIS/MÅNAD <sup>2</sup>	PRIS/ÅR <sup>3</sup>
Per meter längd/kaj	<b>29</b> kr	<b>552</b> kr	<b>3 683</b> kr
Minimiavgift per faktura	<b>865</b> kr		

Not<sup>1</sup> Avgift per dygn för hyra av kaj, max 30 dygn.

Not<sup>2</sup> Avgift per kalendermånad för hyra av kaj, max sex månader.

Not<sup>3</sup> Avgift per 12-månadersperiod för hyra av kaj, efter särskild överenskommelse.

### K/T-KLASS

Har Statens maritima museer fattat beslut avseende "K-klassning" (Kulturhistorisk märkning) och/eller Transportstyrelsen fattat beslut avseende "T-klassning" (Traditionsfartygs-klassning) av ett fartyg reduceras kajavgiften med **60 %**.

# INNERSTADSKAJER

## TILLÄGGSavgIFT

Företag som av Stockholms Hamnar, erhållit tillstånd att bedriva tillfällig verksamhet vid kaj ska betala en tilläggsavgift. Med tillfällig verksamhet avses exempelvis temporär serveringsrörelse eller butiksförsäljning. Tilläggsavgift utgår för de dygn tillståndet nyttjas. Ett tillstånd kan vara för minst ett dygn och maximalt 45 dygn per kalenderår. Faktura skickas i efterhand.

Tilläggsavgift
----------------

<b>542</b> kr/dygn
--------------------

## FRITIDSFARTYG

Inom Stockholms allmänna hamnområde finns ett begränsat antal kajplatser som upplåts för privatägda fritidsfartyg. Moms tillkommer på samtliga priser.

KAJPLATSAVGIFT	PRIS/ENHET
Grundavgift per månad	<b>108</b> kr per meter utnyttjad kajlängd
Tillägg för bojsten vid Norr Mälarstrand	<b>192</b> kr/månad
Tillägg fritt VA (ej båtboende)	<b>8,03</b> kr/m loa och månad
<b>RABATTER</b>	
Rabatt för medlem i fartygsförening	<b>10 %</b> av grundavgiften
Rabatt för fritidsfartyg som uppnått Stockholmsklass	<b>30 %</b> av grundavgiften
Rabatt för fritidsfartyg som erhållit K/T klass	<b>30 %</b> av grundavgiften
Rabatt för dubbelliggande fritidsfartyg	<b>15 %</b> på det framräknade priset

Anm. Bog/stävförtöjt fritidsfartyg beräknas på 12 meter kajlängd.

## BÅTBOENDE

För de fritidsfartyg som har kajplats för båtboende vid Söder Mälarstrand tillkommer nedan obligatoriska avgifter Placering av fritidsfartyg vid stor respektive liten plats avgörs i varje enskilt fall av hamnbefäl.

BOENDETILLÄGG	PRIS/ENHET
Stor plats	<b>1 492</b> kr/månad
Liten plats	<b>1 192</b> kr/månad
VA-avgift	<b>307</b> kr/månad
Avfallsavgift	<b>41</b> kr/månad



## PRIVATA YACHTER

Inom Stockholms Hamnar finns ett begränsat antal kajplatser för korttidsupplåtelse till privata yachter. Kajplatserna är belägna på Skeppsbrokajen, Nybrokajen, Stadsgårdskajen, Hornsbergs Strand och på Strandvägen ("Strandvägspontonerna").

För upplåtelsen gäller nedan angivna priser med undantag av Strandvägspontonerna där särskilda avgifter och villkor gäller. Alla priser exklusive moms.

FARTYGLÄNGD	PRIS/ENHET
0 - 20 meter	2 154 kr/dygn
21 - 40 meter	3 232 kr/dygn
41 - 60 meter	3 773 kr/dygn
61 - 80 meter	4 308 kr/dygn
81 - 100 meter	4 849 kr/dygn
101 - 120 meter	5 386 kr/dygn
> 120 meter	6 463 kr/dygn

Kostnad för mottagning av föranmäld sludge ingår i avgiften.

För ISPS-avgifter och övriga avgifter se kapitlet för servicetjänster.

## ÖVRIGA FARTYG

Med övriga fartyg menas fartyg som ej kategoriserats enligt tidigare avsnitt och som tillfälligt anlöper kaj som förvaltas av Stockholms Hamnar. Avgiften beräknas per meter fartyglängd (l.ö.a.) och dygn.

Kajavgift	29 kr/meter och dygn
Minimiavgift per anlop och faktureringsstillfälle	865 kr

För ISPS-avgifter och övriga avgifter se kapitlet för servicetjänster.

# ÖVRIGA FARTYGG

## TJÄNSTEFARTYGG M.M.

För örlogs-, kustbevaknings-, tull-, sjöräddnings- och skolfartyg samt av Sjöfartsverket tillhörigt fartyg som inte används i kommersiellt syfte debiteras ingen fartygshamnavgift. Överstiger besöket i hamnen 72 timmar och/eller används fartyget inte för ett direkt tjänsteuppdrag inom hamnen utgår liggetidsavgift i enlighet med prislista för Handelsfartyg.

Liggetidsavgift utgår per påbörjad tidsperiod om 48 timmar med tjugofem procent (25 %) av den aktuella fartygshamnavgiften

För ISPS-avgifter och övriga avgifter se kapitlet för servicetjänster.

## STRANDVÄGSPONTONERNA

Strandvägspontonerna är belägna vid kajplats 17-18 på Strandvägen.

Information om pontonernas geografiska läge, bokning och betalning finns att läsa på Stockholms Hamnars hemsida; <https://www.stockholmshamnar.se/stockholm/lagga-till-med-yacht/> Stockholms Hamnar tillämpar endast kortbetalning för alla avgifter. Endast yachter med mäklare bokas och faktureras av Stockholms Hamnar.

AVGIFTER	BESKRIVNING	PRIS EXKL. MOMS	PRIS INKL. MOMS
Pontonplatsavgift	0-20 meter* <sup>1</sup>	<b>2 155,20</b> kr/dygn	<b>2 694,00</b> kr/dygn
	21-36 meter* <sup>2</sup>	<b>3 231,20</b> kr/dygn	<b>4 039,00</b> kr/dygn
Tillfällig förtöjning* <sup>3</sup>	0-3 timmar	<b>307,20</b> kr	<b>384,00</b> kr
Hyra av pontonyta för arrangemang	Hel ponton	<b>19 388,80</b> kr/dygn	<b>24 236,00</b> kr/dygn
	Del av ponton	<b>5 385,60</b> kr/dygn	<b>6 732,00</b> kr/dygn
Serviceavgifter	Fast avfall (hushållssopor)		Ingår i pontonavgiften
	Färskvatten		Ingår i pontonavgiften
	Septiktömning		Ingår i pontonavgiften
Elavgift* <sup>4</sup>	230 Volt	<b>159,20</b> kr/dygn	<b>199,00</b> kr/dygn
	16-32 Amp	<b>271,20</b> kr/dygn	<b>339,00</b> kr/dygn
	63 Amp	<b>801,60</b> kr/dygn	<b>1 002,00</b> kr/dygn

1\* Mindre fritidsbåtar understigande 12 meter (l.ö.a) hänvisas till andra gästhamnar i Stockholm.

2\* Maximala förtöjningslängden är 36 meter och djupgående 3,5 meter. Större segelfartyg får ej ligga på pontonerna på grund av dess vindomfång utan hänvisas till andra bokningsbara yachtkaier.

3\* Tillfällig förtöjning av pontonplats får endast ske med en tid om maximalt 3 timmar. För sådan bokning betalas en fast avgift oavsett fartygets längd.

4\* Elavgiften förutsätter att elektriker inte behöver tillkallas, utan anslutningen sker av fartygsägaren.



## BÅTMÄN

Dessa priser gäller vid förtöjningsarbete i samband med att fartyg anlöper eller avgår från Stockholms Hamn. I uppdragen ingår 2-4 båtmän enligt Stockholms Hamns säkerhetsbedömning. Båtmän utöver detta debiteras enligt avgifter för "Servicegruppen".

Kajförtöjning, per uppdrag	Förtöjning		Losskastning	
	Fartygslängd < 130 meter	Fartygslängd >130 meter	Fartygslängd < 130 meter	Fartygslängd > 130 meter
Vardagar 07.00–16.00	2 300 kr	4 600 kr	2 300 kr	4 600 kr
Vardagar 16.00–07.00	3 375 kr	6 750 kr	3 375 kr	6 750 kr
Fredag 16:00 – måndag 07:00	5 510 kr	11 020 kr	5 510 kr	11 020 kr
<b>Bojförtöjning per uppdrag</b>			<b>Förtöjning</b>	<b>Losskastning</b>
Vardagar 07.00–16.00			7 010 kr	7 010 kr
Vardagar 16.00–07.00			9 775 kr	9 775 kr
Fredag 16:00 – måndag 07:00			12 395 kr	12 395 kr
<b>Väntetid &gt; 30min, oavsett fartygslängd eller om bojförtöjning</b>				
Vardagar 07.00–16.00			503 kr/man och timma	
Vardagar 16.00–07.00			891 kr/man och timma	
Fredag 16:00 – måndag 07:00			918 kr/man och timma	

1. Vid förhalning av fartyg efter samma kajsträcka erlägges betalning som förtöjning under förutsättning att fartyget medelst förtöjningsändrar har kontakt med kajen under hela förhalningen.

2. Uppdrag som utförs under påsk-, pingst-, midsommar-, jul- eller nyårsafton samt under helgdagar jämställs prismässigt med uppdrag på helg.

# SERVICETJÄNSTER

## SERVICEGRUPPEN

Denna prislista gäller för övriga arbeten som efter överenskommelse utförs av Servicegruppen

Vardagar 07.00 - 16.00	<b>503</b> kr/man och påbörjad timme
Vardagar 16.00 - 07.00	<b>891</b> kr/man och påbörjad timme
Fredag 16:00 – måndag 07:00	<b>918</b> kr/man och påbörjad timme
Arbetsbåt	<b>767</b> kr /påbörjad timme

## UPPRÄTTANDE AV TILLFÄLLIGT SKALSKYDD OCH VAKTHÅLLNING

För fartyg som omfattas av sjöfartsskydd och angör kaj som normalt är obevakad, krävs minst en vakt under hela anlöpet. Vakten beställs av Stockholms Hamnar och utgör en del i arbetet för att säkerställa sjöfartsskyddet enligt lag om sjöfartsskydd (ISPS). Passagerarfartyg med fler än 12 passagerare hanteras separat då separat bedömning görs om det krävs ytterligare bevakning.

För fartyg (ej passagerarfartyg) som omfattas av sjöfartsskydd och som angör kaj i färjeterminaler ställs krav på separat bevakning i enlighet med Stockholm Hamnars bedömning.

Fartyg som inte omfattas av sjöfartsskydd och som angör kaj som omfattas av sjöfartsskydd ställs krav på separat bevakning i enlighet med Stockholm Hamnars bedömning.

Avgift för uppförande av tillfälligt skalskydd	<b>3 184</b> kr/anlöp
Vakthållning vid behov (minimitid 4 timmar)	<b>450</b> kr/timme och vakt

Vid vakthållning räknas tiden från 0,5 timmar innan uppgiven ankomsttid (eta) till 0,5 timmar efter fartygets avgång. Priset gäller även för annan typ av ej fartygsrelaterad vakthållning.



# SERVICETJÄNSTER

## PASSERKORT OCH NYCKLAR

I enlighet med Transportstyrelsens krav gällande sjöfartsskydd för hamnanläggningar, krävs en behörighetsprövning för att vistas inom Stockholms Hamnars hamnanläggningar. Vid godkänd behörighetsprövning utfärdas passerkort enligt nedan priser. För mer information och ansökan, se Stockholm Hamnars hemsida; <http://www.stockholmshamnar.se/tiltrade>. Priserna gäller även utfärdande av passerkort för fastighetskunder.

Utförande av Stockholms Hamnars passerkort	<b>307</b> kr/st
Hyresgäster med egna kort i hamnens system	<b>51</b> kr/ärende
Tilläggsavgift för beställda men ej uthämtade passerkort	<b>307</b> kr/st
Tilläggsavgift vid förlust, ej återlämnade eller skadade passerkort (se anm.)	<b>510</b> kr/st

Tilläggsavgift vid förlust/skada av passerkort debiteras utöver kostnad för utfärdande av nytt passerkort. "Ärende" likställs med nyregistrering av användare, byte av personuppgifter på befintligt kort, byte av behörighet för en användare eller hel hyresgäst. Kostnaden faktureras årsvis i januari.

## NYCKLAR

För ej återlämnad eller förlust av utkvitterad nyckel debiteras 510 kr/nyckel. Utöver detta hålls personen ansvarig för eventuell skada eller förlust till följd av förlusten.

# SERVICETJÄNSTER

## SLUSSAVGIFTER

Från och med den 1 januari 2015 är det av säkerhetsskäl endast möjligt att betala slussavgift/slusskort med kontokort.

## HAMMARBYSLUSSEN

Vid genomfart med fritidsfartyg mot Saltsjön utgår slussavgift per passage, vilken ska erläggas i samband med slussningen. Avgift utgår ej vid uppvisande av slusskort.

Pris	<b>200 kr (inkl. moms)</b>
------	----------------------------

För handelssjöfart utgår ej avgift vid slussning.  
För kanoter och kajaker utgår ingen avgift.

## KARL JOHANSLUSSEN

Karl Johanslusen är stängd på grund av ombyggnation av Slussen ("Slussenprojektet") och beräknas öppna igen år 2020-2021.

## SLUSSKORT

Slusskort (säsongskort) kan lösas av såväl fritidsfartyg som kommersiell yrkestrafik. Kortet är bundet till det fartyg som anges i samband med beställningen och medger obegränsat antal slussningar under ordinarie öppethållandetider. Kortet måste uppvisas i samband med varje slussning.

Pris vid köp på plats	<b>900 kr (inkl. moms)</b>
Pris vid köp via Stockholms Hamnars webbplats	<b>800 kr (inkl. moms)</b>

## ÖVRIGA BESTÄMMELSER

Vid slussning som äger rum på annan tid än ordinarie öppethållandetid lämnas prisuppgift från fall till fall.

För fritidsfartyg som bogseras utgår avgift som för frigående fartyg.

Stockholms Hamnar ansvarar inte för skada som uppkommer i samband med passage av slussarna i annat fall än då Stockholms Hamnars personal är vållande genom vårdslöshet. Skadeersättningen är vid samtliga fall begränsad till direkta skador och ger därmed inte rätt till ersättning för utebliven vinst och andra indirekta skador.

Slussning av kanoter och kajaker medges endast då det bedöms som säkert med hänsyn till övrig trafik.

## LEVERANS AV FÄRSKVATTEN TILL FARTYG OCH PONTONER

Nedanstående priser gäller fartyg som ej tecknat särskilt avtal. Leverans av färskvatten till fartyg sker enligt två olika principer. Vid kajplatser där vatten levereras via brandpost och vattenmätare, faktureras mottagaren av vatten efter levererad volym (m<sup>3</sup>). För förbrukare, som efter särskild prövning, beviljas vattenleverans utan medverkan av Stockholms Hamnars personal, reduceras avgiften men en avgift motsvarande Stockholms Hamnars självkostnad för vattenmätare tillkommer.

Vid kajplats där mätning av förbrukningen inte är möjlig faktureras en fast anslutningsavgift månatligen. Stockholms Hamnar tillhandahåller inte slangar till dessa förbrukare.

LEVERANS MED MÄTNING FRÅN BRANDPOST	PRIS/ENHET
Pris per påbörjad m <sup>3</sup>	<b>14,65</b> kr/ m <sup>3</sup>
Pris per påbörjad m <sup>3</sup> efter särskild prövning	<b>11,76</b> kr/ m <sup>3</sup>
Minimum per faktureringsstillfälle	<b>1 535</b> kr
Övertidstillägg (vardagar 16:00-07:00, lördag, söndag, helgdagsaftnar och helgdagar) samt väntetid > 30 min	Enligt prislista för servicegruppen

Anm. Minimavgiften tillämpas också då beställning av färskvatten avbokas mindre än 24 timmar före anlop.

HYRA AV VATTENMÄTARE	PRIS/ENHET
liten	<b>13,25</b> kr/ dygn
stor	<b>22,95</b> kr/ dygn

LEVERANS UTAN MÄTNING AV FÖRBRUKNINGEN	PRIS/ENHET
Fast avgift för leverans av vatten	<b>350</b> kr/månad
Fast avgift för ponton med avloppsanslutning	<b>1 112</b> kr/månad
Fast avgift för ponton utan avloppsanslutning	<b>477</b> kr/månad

## LEVERANSVILLKOR

Beställaren ska följa de anvisningar, som lämnas av Stockholms Hamnars personal, avseende vattenleveranser samt lämna erforderlig hjälp vid ombord- och ilandtagning av materiel.

Beställaren ska förvissa sig om att fartygets vattentankar har tillräcklig avluftningskapacitet i förhållande till leveranskapaciteten och att tankarna och anslutande rör i övrigt är i sådant skick att vattenleveransen inte förorsakar skada på utrustningen.

Vattenposten får endast nyttjas för beställarens egna fartygsverksamhet. Tillhandahållen vattenpostnyckel från Stockholms Hamnar ska återlämnas efter leveransens upphörande. Förlorad eller förstörd vattenpostnyckel ska alltid ersättas av beställaren genom betalning av motsvarande kostnad för beställning och tillverkning av ny sådan nyckel.

Beställaren får inte använda egna verktyg eller nycklar för nyttjande av vattenpost utan får endast nyttja vattenpost med av Stockholms Hamnar erhållen vattenpostnyckel.

Beställaren ska i förekommande fall lämna uppgifter om förbrukningens storlek enligt Stockholms Hamnars anvisningar. Vid läckage i beställarens anläggning eller annan onormal förbrukning kan tilläggsdebitering för onormal förbrukning tillkomma.

Beställaren får vid anslutning, nyttjande eller i övrigt inte orsaka skada på vattenposten eller egendom som Stockholms Hamnar råder över. Stockholms Hamnar ansvarar inte för skada som åsamkas beställaren i samband med leverans av färskvatten i annat fall än då Stockholms Hamnars personal varit vållande genom vårdslöshet.

Skadeersättningen är vid samtliga fall begränsad till direkta skador och ger därmed inte rätt till ersättning för utebliven vinst och andra indirekta skador.

Beställaren är även bunden av motsvarande skyldigheter och begränsningar som gäller för fastighetsägare enligt Stockholm Vatten AB:s "Allmänna bestämmelser för brukande av den allmänna vatten- och avloppsanläggningen i Stockholm och Huddinge (ABVA)".

## LEVERANS AV ELEKTRISK STRÖM TILL FARTYG

Nedanstående priser gäller fartyg utan särskilt avtal inom Stockholms allmänna hamnområde.

Stockholms Hamnar tillhandahåller elektrisk ström (miljöel) till fartyg i hamnen efter särskild prövning. För leverans av ström gäller följande priser inklusive nätavgift, energiskatt och avgift för elcertifikat, med undantag för självansluten el vid Strandvägsfontonerna.

ELEKTRISK STRÖM	PRIS/ENHET
Pris per påbörjad kWh	<b>1,49</b> kr/kWh
Minimiavgift	<b>405</b> kr/faktura
Installations- och anslutningsarbete	Stockholms Hamnars självkostnad

## LEVERANSVILLKOR

Stockholms Hamnar/Leverantören levererar el till Kunden genom ett lågspänningsnät och har inte nätkoncession för elnätet.

Eftersom Stockholms Hamnar/Leverantören varken har nätkoncession eller är sådan yrkesmässig elleverantör enligt ellagens (1997:857) mening är inte heller sådana bestämmelser tillämpliga gällande t.ex. leveransskyldighet för elleverantören, eller skyldighet att leverera el genom olika elleverantörer. Istället gäller dels villkoren i denna prislista samt de villkor som skriftligen tecknats mellan parterna.

Beställaren ska följa de anvisningar, som lämnas av Stockholms Hamnars personal, avseende leverans av elektrisk ström samt lämna erforderlig hjälp vid ombord- och ilandtagning av materiel.

Beställaren ska lämna uppgift om förbrukningens storlek enligt Stockholms Hamnars anvisningar.

Kunden ansvarar för anslutning till Leverantörens eluttag enligt anvisningar från Leverantören. Leverantören varken bekostar, ansluter, installerar, underhåller eller ansvarar på något annat sätt för Kundens anslutning.

Kunden ansvarar själv för att eluttaget säkras med lås för att förhindra obehörigt nyttjande.

Kunden får inte upplåta sin rätt till elleverans till annan och får inte heller överföra el till annan. För det fall Kunden skulle upplåta eller överföra el till annan – utan Leverantörens i förhand inhämtade skriftliga medgivande – har Leverantören rätt att omedelbart upphöra med elleverans till Kunden.

Stockholms Hamnar ansvarar inte för skada som åsamkas beställaren i samband med leverans av elektrisk ström i annat fall än då Stockholms Hamnars personal varit vållande genom vårdslöshet. Skadeersättningen är vid samtliga fall begränsad till direkta skador och ger därmed inte rätt till ersättning för utebliven vinst och andra indirekta skador.

För elavtal som gäller tillsvidare eller utan någon speciellt avtalad löptid gäller en uppsägningstid om 30 dagar för kunden. För Stockholms Hamnar/Leverantören gäller leveransskyldighet så länge Kunden har ett giltigt tillstånd från Stockholms Hamnar att ligga vid något av Stockholms Hamnar kajområden där el finns att tillgå samt att Kunden fullföljer sina betalningsförpliktelser mot Stockholms Hamnar.